



SEZIONE
DI FELTRE

ANNUARIO
2021



I AM A

ROCK

NOVITÀ 2021



ROCK DFS GTX APPROACH AND CLIMBING

ROCK DFS GTX è una calzatura da avvicinamento tecnico e climbing leggero, per vie ferrate ed escursioni su sentieri di montagna. Il nuovo sistema a doppia allacciatura Dual Fit System, permette di adeguare il comfort e la precisione della calzatura durante la camminata e l'arrampicata. La suola Vibram Approcciosa con mescola Megagrip fornisce le massime prestazioni. Disponibile anche nella versione Mid.



AKU
trekking & outdoor footwear



Club Alpino Italiano
Sezione di Feltre

AKU VENDITA DIRETTA FACTORY STORE

Via Schiavonesca Priula, 65 - Montebelluna (TV) SS248 - DIREZIONE CONEGLIANO
Negozio convenzionato CAI Feltre



SEZIONE
DI FELTRE

ANNUARIO
2021



Ph. Stefano Zannini

Anno di fondazione: 1922

Sede sociale e segreteria

Porta Imperiale, 3 - 32032 Feltre Telefono e fax 0439 81140
www.caifeltre.it - info@caifeltre.it - presidente@caifeltre.it

Apertura sede:

Martedì e Venerdì dalle 17.30 alle 19.00

Sabato dalle 17.30 alle 19.00 dal 5/12/2020 al 17/04/2021.

P. IVA 00824670251 - Cod. Fiscale 82002850251

In copertina:
Sguardi sui Piani Eterni
ph. Kleinschmidt Lorenzo

Seguici su: **You Tube**





SEZIONE
DI FELTRE

ANNUARIO
2021

SO

Recapiti	pag. 6
Saluto ai Soci	pag. 7
Come chiamare Soccorso	pag. 8
Geolocalizzazione GeoResQ	pag. 9
Incarichi sezionali	pag. 10-11
Incarichi extra sezionali	pag. 12
Organico Soci "titolati e qualificati"	pag. 13-15
Rifugi e bivacchi	pag. 16
Tesseramento	pag. 17
Vantaggi Soci CAI - Convenzioni	pag. 18
Le tutele assicurative	pag. 19-22
Assemblea generale dei soci	pag. 24
1° novembre Commemorazione defunti della Sezione	pag. 24
Pranzo Sociale (con premiazione Soci 25-50ennali)	pag. 24
Scala valutazione difficoltà	pag. 25
Sottosezione Pedemontana del Grappa	pag. 26-33
Alpinismo Giovanile	pag. 34-35
Camminare insieme	pag. 36-37

MMARIO

Escursioni invernali con ciaspe	pag. 38-40
Camminate del C.U.O.R.E	pag. 42
Escursioni estive	pag. 43-49
Bicicletta e Mountain Bike	pag. 50
"Over 60"	pag. 51-53
Soccorso Alpino CNSAS	pag. 54-57
Gruppo Rocciatori Feltrini	pag. 58
Gruppo Speleologico	pag. 59-61
Scuola Nazionale di Alpinismo, Sci Alpinismo e Arrampicata libera	pag. 63-65
Commissione Rifugi e Opere Alpine	pag. 66
Commissione Sentieri	pag. 67-68
Adotta un Sentiero	pag. 68
Gruppo Cultura - Tutela Ambiente Montano	pag. 69-71
Assemblea Generale dei Soci	pag. 72-73

RECAPITI

OTTICA FRESCURA

Via XXXI Ottobre, 2
32032 Feltre
Tel. 0439 2070
Chiuso il lunedì

FOTO OTTICA COMARON GIANLUCA

Via C. Piva, 72
31049 Valdobbiadene (TV)
Tel. 0423 975004
Chiuso il lunedì

PASSSPORT

Via Nazionale, 13
32030 Busche (BL)
Tel. 0439 390184
www.passsport.it
Chiuso il lunedì mattina

COLOR POINTS

Via Feltre, 121
32036 Sedico (BL)
Tel. 0437 853141
www.colorpoints.it
Dal lunedì al venerdì,
solo di mattina

ALBERGO RISTORANTE PIZZERIA PONTE SERRA

Via Ponte Serra, 2
32033 Lamon (BL)
Tel. 0439.9010
www.ponteserra.it



Ph. Roberto De Pellegrin

Caro Socio,

agli inizi del 2020 abbiamo vissuto una inimmaginabile situazione socio-economica e una particolare condizione umana: impotenti abbiamo assistito al diffondersi di un subdolo virus.

Con grande senso di responsabilità siamo rimasti chiusi nelle nostre case per numerose settimane.

La prolungata assenza di relazioni esterne ci ha fatto riflettere sull'impotenza della scienza e sulla caducità delle nostre vite; di cuore abbiamo sperato che il contagio da Covid-19 risparmiasse noi e i nostri cari; rinchiusi tra le mura domestiche sognavamo e agognavamo il tanto amato contatto con la natura e con l'aria aperta e, nel lento trascorrere dei giorni, abbiamo immaginato di camminare per monti, sperando di poterci ritornare al più presto. Poi, lentamente, abbiamo riconquistato parte della quotidianità precedente, pur in un generale contesto di limitazioni mirate. Ed è così che la frequentazione della montagna ha avuto un notevole afflusso di chi ricercava grandi e liberi spazi, forse anche per la sensazione che negli ampi territori montani un potenziale contagio sembrasse più remoto.

In questo sovvertimento socio-economico, quasi senza accorgercene, siamo stati condizionati dalla paura e quasi quasi dal timore nel fare, forse per avere visto infrangere qualche sogno e forse presi dalla sfiducia di non vederli rifiorire.

Molti nostri soci, di meno recente o nuova iscrizione, hanno però saputo guardare avanti con fiducia, tant'è che in un contesto generale di attesa, la nostra Sezione ha raggiunto 2.850 soci, in sensibile crescita rispetto al 2019. Con questa grande compagine associativa pensiamo al futuro con ottimismo!

Per il nuovo anno abbiamo programmato le attività con passione e voglia di portarle a compimento, consapevoli che i possibili cambi di prospettiva non ci impauriranno, abituati ad affrontare le difficoltà e le avversità che l'andare per monti ci ha insegnato.

Il 2021 sarà l'anno che precederà il primo centenario di fondazione della nostra gloriosa Sezione.

Progetteremo le fondamenta e i programmi per festeggiare degnamente questo importante compleanno, per la nostra storia e in onore dell'impegno di tanti soci che ci hanno preceduto.

Con l'apporto di idee, ciascuno sarà attore di questo percorso di preparazione al centenario della Sezione, consci che la somma di tanti spunti diversi renderà più memorabili questi primi cento anni di vita associativa, vissuti per amore della montagna e delle sue genti.

Angelo Ennio De Gamsi

COME CHIAMARE SOCCORSO



NUMERO UNICO DI CHIAMATA

SEGNALI INTERNAZIONALI DI SOCCORSO ALPINO

Quasi tutte le chiamate di soccorso giungono attraverso i cellulari, ma spesso ci si può trovare in zone d'ombra, in questo caso è bene conoscere i segnali internazionali di soccorso:

CHIAMATA DI SOCCORSO

Lanciare sei volte in un minuto (ogni dieci secondi) un segnale ottico o acustico (urlo, fischietto, luce con pila, ecc.). Ripetere i segnali dopo un minuto.

RISPOSTA DI SOCCORSO

Lanciare tre volte in un minuto (ogni venti secondi) un segnale ottico o acustico.



SEGNALI VERSO L'ELICOTTERO

Si (YES) abbiamo bisogno di soccorso:
atterrate qui

No (NO), non abbiamo bisogno di soccorso:
non atterrate qui



SISTEMA DI TRACCIAMENTO E GEOLOCALIZZAZIONE



LA GRANDE ORGANIZZAZIONE CAI A VANTAGGIO DEL SOCIO

Il Socio in regola con il pagamento della quota associativa può utilizzare gratuitamente [*] l'applicazione di geolocalizzazione GeoResQ sviluppata e gestita dal Corpo Nazionale Soccorso Alpino e Speleologico per consentire una risposta più rapida ed efficace della macchina dei soccorsi in caso di necessità.

GeoResQ non è una semplice APP di tracciamento consente, infatti, una risposta più rapida ed efficace della macchina dei soccorsi in caso di necessità. L'APP è disponibile sugli store dei vari sistemi operativi e si installa su smartphone.

Il cuore del sistema è la sua Centrale Operativa dedicata, attiva sette giorni su sette e 24 ore su 24, collegata con i servizi regionali del Corpo Nazionale Soccorso Alpino e Speleologico e dei numeri di soccorso 118 e 112.

COME SCARICARE L'APP

Il Socio dovrà registrarsi sul sito www.georesq.it e sull'APP, scaricandola dallo store corrispondente al sistema operativo del proprio smartphone, da qui una funzionalità verificherà automaticamente - tramite l'inserimento del proprio Codice Fiscale - l'avvenuta iscrizione al CAI e quindi la possibilità di attivazione gratuita del servizio.

[*] Per i NON Soci del Club Alpino Italiano il costo annuo dell'applicazione è di 20,00 euro + IVA

INCARICHI SEZIONALI

PRESIDENTE

De Simoi Angelo Ennio

VICE PRESIDENTE

Galeone Enzo

CONSIGLIERI

Baratto Fabio
Bronca Davide
D'Agostini Angiolino
Dalla Palma Matteo
De Bortoli Renzo
Frare Guido
Scagnet Claudia
Toigo Diego
Zabot Alberto
Zannini Stefano
Zatta Roberto

SEGRETERIA

Cossalter Manuela

TESSERAMENTO

De Bortoli Giulio

TESORIERE

Menegat Roberta

CASSIERE

Vettorel Giancarlo

REVISORI DEI CONTI

Bertelle Giorgia
Bordin Daniele
Pozzobon Augusto

DELEGATI ASSEMBLEE
NAZIONALI E REGIONALI

De Simoi Angelo Ennio
Bronca Davide
Chenet Raffaele
De Col Nevio
Dalla Gasperina Margherita
Toscan Mariano

ADDETTI STAMPA

De Simoi Angelo Ennio
Cossalter Manuela

ALPINISMO GIOVANILE	Bronca Davide
ESCURSIONISMO	Dalla Gasperina Margherita
ESCURSIONISMO "OVER 60"	Bof Irene
GRUPPO ROCCIATORI	Toigo Diego
SPELEOLOGIA	De Col Nevio
TUTELA AMBIENTE MONTANO (TAM)	Buzzati Stefano
RIFUGI E OPERE ALPINE	Zollet Renzo
SENTIERI	Zannini Stefano

SCUOLA NAZIONALE ALPINISMO, SCI ALPINISMO E ARRAMPICATA LIBERA

DIRETTORE	Zabot Alberto
VICE DIRETTORE	Scagnet Claudia
SEGRETARI	D'Agostini Mattia Da Rold Michele

CORPO NAZIONALE SOCCORSO ALPINO E SPELEOLOGICO

CAPO STAZIONE	Broccon Marcello
VICE CAPO STAZIONE	Casanova Franco
SEGRETARIO	Rech Valerio

INCARICHI EXTRA SEZIONALI

RIVISTA "LE DOLOMITI BELLUNESI"

COMITATO DI REDAZIONE

COMPONENTE

De Cian Patrizio

CAI VENETO

COMITATO DIRETTIVO REGIONALE

VICE PRESIDENTE

Zollet Renzo

SEGRETERIA TECNICA

Galeone Enzo

STRUTTURA OPERATIVA RIFUGI E OPERE ALPINE

COMPONENTI

Zannini Stefano
Zollet Renzo

SCUOLA INTERREGIONALE DI ALPINISMO, SCIALPINISMO E ARRAMPICATA LIBERA

COMPONENTI

Capretta Bruno, Sartor Moreno,
Scagnet Claudia, Zobot Alberto

COMMISSIONE MEDICA

PRESIDENTE

Geronazzo Vito

COMPONENTI

Citterio Giorgio
Dalla Palma Davide

FONDAZIONE "ANTONIO BERTI"

CONSIGLIERE

De Simoi Angelo Ennio

FONDAZIONE "DOLOMITI UNESCO"

COMITATO SCIENTIFICO

MEMBRO

Lasen Cesare

ORGANICO SOCI "TITOLATI E QUALIFICATI"

Si definiscono "Titolti e Qualificati" quei Soci che dopo un impegnativo percorso teorico e pratico ottengono un'attestazione di competenza in un certo ambito dell'alpinismo, della speleologia, della tutela dell'ambiente montano, dell'ambiente naturalistico. A queste persone va rivolto un grande plauso, perché con competenza e passione impegnano il loro tempo libero per organizzare eventi, corsi, uscite in ambiente, a vantaggio di tutti i Soci che desiderano fruire in sicurezza "l'andare per monti" o scoprire il mondo ipogeo.

Essi possono far parte di gruppi di studio e commissioni di esperti a livello regionale o nazionale del CAI. In tale veste contribuiscono alla stesura di manuali e regolamenti, a vantaggio di ogni fruitore della montagna o dell'ambiente speleo. A riguardo e nel corso degli anni, diversi Soci della Sezione CAI di Feltre hanno fornito un importante contributo alla crescita organizzativa del Club Alpino Italiano, anche a livello nazionale, oltre che regionale.

Congratulazioni a Barbara Zannol per avere conseguito il titolo regionale di istruttore di Escursionismo.

Scuola Nazionale Alpinismo

COGNOME	NOME	SIGLA	TITOLO/QUALIFICA	N**	R**	S**
Bordin	Daniele	IS	Istruttore			★
Brandalise	Paolo	IS	Istruttore			★
Broccon	Marcello	IA	Istruttore Alpinismo		★	
Campigotto	Federica	IS	Istruttore			★
Capretta	Bruno	IA	Istruttore Alpinismo		★	
		INAL	Istruttore Arram. Libera	★		
		IAEE	Istr. Alp. Età Evolutiva	★		
Caretta	Gabriele	IS	Istruttore			★
Casanova	Franco	IA	Istruttore Alpinismo		★	
		INSA	Istruttore Sci Alpinismo	★		
Cassol	Sergio	IA	Istruttore Alpinismo		★	
D'Agostini	Mattia	IS	Istruttore			★
Da Mutten	Stefano	ISA	Istruttore Sci Alpinismo		★	
Da Rold	Michele	ISA	Istruttore Sci Alpinismo		★	
Dalla Palma	Matteo	IA	Istruttore Alpinismo		★	
		ISA	Istruttore Sci Alpinismo		★	
Dalla Rosa	Davide	IS	Istruttore			★
Dalla Rosa	Sigfrido	INSA	Istruttore Sci Alpinismo	★		

ORGANICO SOCI "TITOLATI E QUALIFICATI"

COGNOME	NOME	SIGLA	TITOLO/QUALIFICA	N**	R**	S**
De Bortoli	Giulio	INA	Istruttore Alpinismo	★		
De Bortoli	Nicola	IS	Istruttore			★
De Cian	Patrizio	ISA	Istruttore Sci Alpinismo		★	
DeMartiniBonan	Davide	IA	Istruttore Alpinismo		★	
De Menech	Enzo	IS	Istruttore			★
De Paoli	Oldino	IA	Istruttore Alpinismo		★	
De Simoi	Kerin	IS	Istruttore			★
Durighello	Mario	IA	Istruttore Alpinismo		★	
Fent	Francesco	IA	Istruttore Alpinismo		★	
Frare	Guido	INA	Istruttore Alpinismo	★		
		INSA	Istruttore Sci Alpinismo	★		
Malacarne	Jonni	IS	Istruttore			★
Munerol	Davide	IS	Istruttore			★
Nussio	Dario	IA	Istruttore Alpinismo		★	
		ISA	Istruttore Sci Alpinismo		★	
Pauletto	Luigi	IA	Istruttore Alpinismo		★	
Perenzin	Luca	IA	Istruttore Alpinismo		★	
		IAEE	Istr. Alp. Età Evolutiva	★		
Perizzolo	Giuliano	IA	Istruttore Alpinismo		★	
Rech	Valerio	ISA	Istruttore Sci Alpinismo		★	
Sartor	Moreno	INA	Istruttore Alpinismo	★		
Scagnet	Claudia	IA	Istruttore Alpinismo		★	
		INSA	Istruttore Sci Alpinismo	★		
		IAEE	Istr. Alp. Età Evolutiva	★		
Simeoni	Giuliano	IS	Istruttore			★
Slongo	Sebastiano	IA	Istruttore Alpinismo		★	
Tisat	Anita	IS	Istruttore			★
Toigo	Diego	INA	Istruttore Alpinismo	★		
Volpato	Michela	ISA	Istruttore Sci Alpinismo		★	
Zabot	Alberto	INSA	Istruttore Sci Alpinismo	★		
		ISFE	Istrutt. Sci Fondo Escurs.		★	
Zanella	Giorgio	IS	Istruttore			★
Zanusso	Alberto	IS	Istruttore			★
Zucchetto	Giovanni	INSA	Istruttore Sci Alpinismo	★		

Speleologia

COGNOME	NOME	SIGLA	TITOLO/QUALIFICA	N**	R**	S**
Canei	Omar	IS	Istruttore Speleologia		★	
Casella	Mario	ISS	Istruttore Speleologia	★		
Mazzaglia	Giuseppe	ISS	Istruttore Speleologia			★
Perizzolo	Mauro	IS	Istruttore Speleologia		★	
Sbardella	Thomas	ISS	Istruttore Speleologia			★

Escursionismo

COGNOME	NOME	SIGLA	TITOLO/QUALIFICA	N**	R**	S**
Bassani	Antonio	ASE	Accomp. Escursionismo			★
Valli	Giovanna	ASE	Accomp. Escursionismo			★
Zannol	Barbara		Accomp. Escursionismo		★	
Baratto	Oriano	ASE	Accomp. Escursionismo			V.note

Tutela Ambiente Montano

COGNOME	NOME	SIGLA	TITOLO/QUALIFICA	N**	R**	S**
Buzzati	Stefano	ONC	Op. Naturalistico Culturale		★	
Dalla Gasperina	Giada	OSTAM	Op. Tutela Amb. Montano			★
De Carli	Renzo	ONC	Op. Naturalistico Culturale		★	
Galeone	Enzo	ORTAM	Op. Tutela Amb. Montano		★	
Toscan	Mariano	ONC	Op. Naturalistico Culturale		★	V.note

Nota: Titolato della Sottosezione Pedemontana del Grappa.

Legenda: N = Nazionale - R = Regionale - S = Sezionale

RIFUGI & BIVACCHI

RIFUGIO GIORGIO DAL PIAZ

Gruppo
Quota
Posti letto
Telefono
Email
Sito Web
Gestore
Ispettore

Vette Feltrine
1993 m
22+4 bivacco invernale
0439.9065
info@rifugiodalpiaz.com
www.rifugiodalpiaz.com
Gorza Mirco
Foffa Riccardo

RIFUGIO BRUNO BOZ

Gruppo
Quota
Posti letto
Telefono
Email
Sito Web
Ispettore

Cimonega
1718 m
34+4 bivacco invernale
0439 64448 - 348 7248949
info@rifugioboz.it
www.rifugioboz.it
Loat Edy

BIVACCHI FELTRE E WALTER BODO

Gruppo
Quota
Posti letto
Ispettore

Cimonega/Sass de Mura
1930 m
19
De Bastiani Nivio

BIVACCO PALIA

Gruppo
Quota
Posti letto
Ispettore

Pizzocco
1577 m
6
Mezzacasa Daniele

TESSERAMENTO

Il Club Alpino Italiano è aperto a tutti coloro che amano la natura, che provano stupore e meraviglia per la montagna, che condividono i valori del rispetto per l'ambiente e della solidarietà.

Per iscriversi per la prima volta occorre:

- compilare la domanda di iscrizione che trovate in sede o nel sito: **www.caifeltre.it alla voce Tesseramento.**

Per i rinnovi rivolgersi in sede o nei vari recapiti (vedi pag. 6).

ATTENZIONE: ricordiamo che il rinnovo entro il 31 Marzo consente la continuità della copertura assicurativa per il soccorso alpino e il regolare recapito delle pubblicazioni e delle riviste del CAI.

Quote associative 2021			
Categoria Soci	Rinnovo	Prima iscrizione	Note
ordinari	€ 45,00	€ 49,00	da 26 anni
ordinari senior	€ 39,00	€ 43,00	da 70 anni
ordinari junior	€ 22,00	€ 26,00	da 18 a 25 anni
giovani ***	€ 16,00	€ 20,00	fino a 17 anni
familiari	€ 22,00	€ 26,00	conviventi con Socio Ordinario

Abbonamento alla rivista semestrale Alpi Venete € 5,00

*** A partire dal secondo "Socio giovane" appartenente allo stesso nucleo familiare, con cui coabita, la quota associativa scende a euro 10,00 se al momento della nuova iscrizione o rinnovo vi siano le seguenti condizioni:

- Socio ordinario di riferimento (capo nucleo) a quota intera
- 1° Socio giovane a quota intera

VANTAGGI SOCI C.A.I.

- Assicurazione sul Soccorso Alpino in Europa.
- Assicurazione sugli Infortuni e sulla Responsabilità Civile in attività sociale.
- Possibilità di effettuare un'Assicurazione Infortuni e Responsabilità Civile in attività personale valide in tutto il mondo e senza limiti di difficoltà alpinistiche.
- Abbonamento gratuito a **GeoResQ**, una App di tracciabilità dei percorsi, di geolocalizzazione, di allarme e di inoltrare delle richieste di soccorso.
- Possibilità di frequentare i vari corsi organizzati dalla Sezione (sci escursionismo, sci alpinismo, avviamento all'alpinismo, roccia, speleo...).
- Partecipazione gratuita alle lezioni teoriche dei vari corsi della Sezione.
- Possibilità di partecipare a escursioni per ogni grado di preparazione, difficoltà,
- Sconti nei Rifugi del CAI (es. pernottamento sconto 50%; ...).
- Fruizione delle strutture ricettive italiane ed estere con le quali è stabilito un trattamento di reciprocità con il CAI.
- Abbonamento a 12 numeri di "Montagne 360" (per i soci ordinari).
- Abbonamento alla rivista semestrale "Le Dolomiti Bellunesi" (per i soci ordinari).
- Sconti per l'acquisto dei prodotti proposti dal CAI.
- Sconto del 30% circa su guide e manuali editi dal CAI
- Possibilità di consultazione di guide e riviste nella biblioteca sezionale.

CONVENZIONI (previa presentazione tessera con bollino 2021)

Ottica Frescura (Feltre): sconto 10% su occhiali sole, binocoli, altimetri, bussole, bastoncini, caschi, maschere da sci, più buono sconto pari al 20% della spesa sul successivo acquisto di lenti da vista, occhiali vista e/o sole-vista.

Foto-Ottica Comaron (Valdobbiadene-Cornuda-Onigo): sconto dal 10 al 25% -secondo tipo di articolo- su prodotti ottici e fotografici.

ColorPoints (Sedico): sconto del 10% su colori e vernici.

Linea Verticale (Feltre): sconto del 15% su abbigliamento e attrezzatura non elettronica. Sono esclusi saldi, promozioni, articoli già scontati.

Passsport (Busche - Signoressa): sconto del 20% esclusi saldi, promozioni e materiale elettronico.

Lattebusche (Bar Bianco di Busche): sconto del 10% su tutti gli acquisti a marchio Lattebusche e gelato confezionato, esclusi i prodotti già in offerta.

Birreria Pedavena (Pedavena): sconto del 10% su pranzi e cene.

AKU trekking&outdoor footwear (AKU Factory Store di Montebelluna): sconto 15% previa sottoscrizione tessera AKU Fidelity Card Gold (esclusi prodotti in promozione)

LE TUTELE ASSICURATIVE

È buona norma leggere le polizze assicurative in originale. Per massima trasparenza e rispetto del Socio, il CAI le pubblica nel proprio sito www.cai.it alla voce ASSICURAZIONI.

Se aderisci ad associazioni diverse, pretendi di leggere, per intero, la polizza in originale della Compagnia Assicuratrice. È un tuo diritto!

LA POSIZIONE ASSICURATIVA DEL SOCIO

In ambito assicurativo gli oltre 322.000 Soci del Club Alpino Italiano sono un patrimonio che permette di usufruire, con primarie società assicuratrici internazionali, di premi competitivi e valide coperture assicurative difficilmente rilevabili altrove.

A) Con l'iscrizione o il rinnovo (c.d. bollino) il Socio CAI risulta automaticamente assicurato per:

- infortuni in **attività sociale** (combinazione A), vedi pagina 21
- responsabilità civile in **attività sociale**
- soccorso alpino in Europa (anche in attività personale)
- soccorso con elicottero in Europa (anche in attività personale)
- tutela legale in **attività sociale**

B) Il Socio CAI può accedere a richiesta alle seguenti coperture:

- infortuni in **attività sociale** (combinazione B), vedi pagina 21
- infortuni in **attività personale** (a scelta tra combinazione A o B), vedi pagina 21
- responsabilità civile in **attività personale**, vedi pagina 22
- soccorso in spedizioni extra europee

SOCCORSO ALPINO

Il Club Alpino Italiano, per Legge dello Stato organizza il Soccorso Alpino, provvedendo direttamente e indirettamente alla ricerca, al salvataggio e al recupero delle persone ferite, morte, disperse e comunque in pericolo di vita, durante la pratica dell'alpinismo e dell'escursionismo in montagna.

IL CAI: UNA GRANDE ORGANIZZAZIONE A SALVAGUARDIA DEL PATRIMONIO PERSONALE DEI SOCI

Negli interventi di soccorso in montagna le spese sostenute per ogni singolo evento possono facilmente superare le migliaia di euro (elicottero, ticket sanitari, ...), rischiando di mettere in difficoltà i bilanci famigliari della persona coinvolta. Le polizze assicurative contribuiscono alla indiretta tutela del patrimonio dei propri associati attraverso un articolato sistema di coperture, valido in tutta Europa.

LE TUTELE ASSICURATIVE

ATTIVITÀ COPERTE DALL'ASSICURAZIONE SOCCORSO ALPINO

L'assicurazione non si estende agli eventi dipendenti da alpinismo agonistico e/o spettacolo.

SOCCORSO ALPINO: CONDIZIONI ASSICURATIVE ANCHE IN ATTIVITÀ PERSONALE	
Costo assicurazione	compreso nel bollino CAI
Attività coperte	tutte le attività, esclusi incidenti con aeromobili
Intervento elicottero	compreso
Intervento squadre soccorritori da terra	compreso
Trasferimento a un secondo centro di cura se il primo non è idoneo alle cure richieste	compreso
Rimborso spese	100% spese sostenute fino a € 25.000,00 (Italia ed Europa)
Franchigia	nessuna
Numero di incidenti rimborsabili per anno	illimitati
Diaria giornaliera ricovero	€ 20,00/giorno (max 30 giorni)
Assistenza psicologica agli eredi	fino a € 3.000,00
Validità copertura assicurativa	1 gennaio - 31 dicembre
Estensione periodo validità assicurativa	fino al 31 marzo dell'anno successivo
Validità territoriale del soccorso	vedi elenco Paesi ***

*** ELENCO PAESI: Albania, Andorra, Austria, Azzorre, Belgio, Bielorussia, Bosnia Erzegovina, Bulgaria, Canarie, Città del Vaticano, Croazia, Danimarca, Estonia, Finlandia, Francia, Germania, Gran Bretagna, Grecia, Irlanda, Islanda, Italia, Kosovo, Lettonia, Liechtenstein, Lituania, Lussemburgo, Macedonia, Madera, Malta, Moldavia, Montenegro, Norvegia, Paesi Bassi, Polonia, Portogallo, Principato di Monaco, Repubblica Ceca, Romania, Russia Europea, San Marino, Slovacchia, Slovenia, Spagna, Svezia, Svizzera, Ucraina, Ungheria. Sono esclusi i territori oltremare. Deve intendersi coperta l'attività iniziata sul versante europeo anche se terminata per motivi logistici o di sicurezza su altro versante non europeo.

INFORTUNI

L'assicurazione decorre dal 1° gennaio e scade al 31 marzo dell'anno successivo

COPERTURA SOCI IN ATTIVITÀ SOCIALE

COMBINAZIONE	CAPITALI ASSICURATI	PREMIO
A	<ul style="list-style-type: none">Morte € 55.000,00Invalità permanente € 80.000,00Spese di cura € 2.000,00 (franchigia € 200,00)	Compreso nella quota associativa
B *	<ul style="list-style-type: none">Morte € 110.000,00Invalità permanente € 160.000,00Spese di cura € 2.000,00 (franchigia € 200,00)	€ 5,00

* Tale opzione può essere esercitata esclusivamente al momento dell'iscrizione o del rinnovo della quota annuale di iscrizione

COPERTURA SOCI IN ATTIVITÀ PERSONALE

L'assicurazione decorre dal 1° gennaio e scade al 31 dicembre

Il mercato assicurativo raramente offre ai singoli polizze infortuni per le attività in montagna e, quando lo fa, impone notevoli limitazioni, con particolare riferimento alle difficoltà alpinistiche e, in ogni caso, richiedendo prezzi praticamente proibitivi (non meno di € 1.600,00/1.700,00 annui, ferme le accennate limitazioni).

Essere Soci del Club Alpino Italiano permette l'attivazione di una polizza personale a condizioni favorevoli contro gli infortuni che dovessero derivare dall'attività personale, tale intendendosi quella distinta dalle attività istituzionali e sociali già coperte dalla polizza legata all'iscrizione al sodalizio.

La polizza è attivabile presso la segreteria della Sezione

- copre tutti gli ambiti di attività tipiche del Sodalizio (alpinismo, escursionismo, speleologia, sci alpinismo ecc.) senza limiti di difficoltà e territorialità (mondo intero).

COMBINAZIONE	CAPITALI ASSICURATI	PREMIO
A	<ul style="list-style-type: none">Morte: € 55.000,00Invalità permanente: € 80.000,00Spese di cura: € 2.000,00 (franchigia € 200)Diaria da ricovero giornaliera: € 30,00	€ 122,00
B	<ul style="list-style-type: none">Morte: € 110.000,00Invalità permanente: € 160.000,00Spese di cura: € 2.000,00 (franchigia € 200)Diaria da ricovero giornaliera: € 30,00	€ 244,00



LE TUTELE ASSICURATIVE

RESPONSABILITÀ CIVILE

COPERTURA SOCI IN ATTIVITÀ SOCIALE

Per i Soci in regola con il tesseramento è attiva la copertura di responsabilità civile in attività sociale.

Le garanzie sono prestate **senza applicazione di franchigia**.

COPERTURA SOCI IN ATTIVITÀ PERSONALE

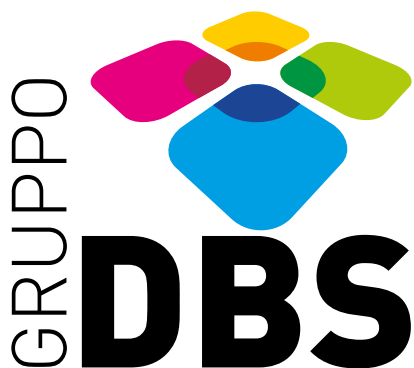
I Soci in regola con il tesseramento possono attivare una polizza di Responsabilità Civile che li tiene indenni da quanto devono pagare, quali civilmente responsabili ai sensi di legge e a titolo di risarcimento (capitali, interessi, spese), per danni involontariamente cagionati a terzi per morte, per lesioni personali e per danneggiamento a cose, in conseguenza di un fatto verificatosi durante lo svolgimento delle attività personali, purché attinenti al rischio alpinistico, escursionistico o comunque connesso alle finalità del CAI (di cui all'art. 1 dello Statuto vigente).

Nella garanzia sono coperti il Socio che vi ha aderito unitamente alle persone comprese nel nucleo familiare e i figli minorenni anche se non conviventi, purché regolarmente Soci.

L'assicurazione decorre dal 1° gennaio e scade al 31 dicembre.

Premio annuale: € 12,50.

grafica - stampa - editoria - libreria
abbigliamento personalizzato



z.i. RASAI di Seren del Grappa (BL) - Via Quattro Sassi, 4
Tel. e Fax. 0439.44360 - 0439.448300
commerciale@tipografiadbs.it - www.tipografiadbs.it



LA LIBRERIA DEL TERRITORIO

CON SCONTI E PROMOZIONI TUTTO L'ANNO - SCONTO 20% SU TUTTA LA CANCELLERIA

**A tutti i Soci C.A.I. sconto del 15% sui libri EDIZIONI DBS
CI TROVI ANCHE SU WWW.BOOKDEALER.IT**

Via Quattro Sassi, 4 - Rasai di Seren del Grappa (BL)
Tel. 0439 394113 - info@libreriaquattrosass.it - www.libreriaquattrosass.it

Orari libreria: da martedì a sabato 9.00-12.30 e 15.00-19.00
Lunedì dalle 15.00 alle 19.00



EVENTI

Gli eventi organizzati nel corso dell'anno saranno comunicati a mezzo stampa, sito www.caifeltre.it, newsletter e social.

Assemblea generale soci

Sabato 27 novembre 2021 ore 17.00

Commemorazione defunti della Sezione

1 Novembre Chiesa di Sant'Eurosia in Val Canzoi

Santa Messa ore 11.30.

Pranzo Sociale

Domenica 21 novembre 2021

...vista la facilità dell'impegno fisico, vi aspettiamo numerosi!

Nel corso del convivio saranno premiati i Soci con 25 e 50 anni di iscrizione al CAI.

Il programma dettagliato sarà reso noto tramite stampa, sito www.caifeltre.it e newsletter.



SCALA VALUTAZIONI E DIFFICOLTÀ

ESCURSIONISMO

T = turistico

Itinerari su stradine, mulattiere o comodi sentieri, con percorsi ben evidenti e che non pongono incertezze o problemi di orientamento. Si svolgono in genere sotto i 2000 m e costituiscono di solito l'accesso ad alpeggi o rifugi. Richiedono una certa conoscenza dell'ambiente montano e una preparazione fisica alla camminata.

E = escursionistico

Itinerari che si svolgono quasi sempre su sentieri, oppure su tracce di passaggio in terreno vario (pascoli, detriti, pietraie), di solito con segnalazioni; possono esservi brevi tratti pianeggianti o lievemente inclinati di neve residua quando, in caso di caduta, la scivolata si arresta in breve spazio e senza pericoli. Si sviluppano a volte su terreni aperti, senza sentieri ma non problematici, sempre con segnalazioni adeguate. Possono svolgersi su pendii ripidi; i tratti esposti sono in genere protetti (barriere) o assicurati (cavi). Possono avere singoli passaggi su roccia, non esposti, o tratti brevi e non faticosi né impegnativi grazie ad attrezzature (scalette, pioli, cavi) che però non necessitano l'uso di equipaggiamento specifico (imbragatura, moschettoni, ecc.). Richiedono un certo senso di orientamento, come pure una certa esperienza e conoscenza del territorio montagnoso, allenamento alla camminata, oltre a calzature ed equipaggiamento adeguati.

EE = per escursionisti esperti

Itinerari generalmente segnalati ma che implicano una capacità di muoversi su terreni particolari. Sentieri o tracce su terreno impervio e infido (pendii ripidi e/o scivolosi di erba, o misti di rocce ed erba, o di roccia e detriti). Terreno vario, a quote relativamente elevate (pietraie, brevi nevai non ripidi, pendii aperti senza punti di riferimento, ecc.). Tratti rocciosi, con lievi difficoltà tecniche (percorsi attrezzati, vie ferrate fra quelle di minor impegno).

Rimangono invece esclusi i percorsi su ghiacciai, anche se pianeggianti e/o all'apparenza senza crepacci (perché il loro attraversamento richiederebbe l'uso della corda e della piccozza e la conoscenza delle relative manovre di assicurazione). Necessitano: esperienza di montagna in generale e buona conoscenza dell'ambiente alpino; passo sicuro e assenza di vertigini; equipaggiamento, attrezzatura e preparazione fisica adeguati.

EEA = per escursionisti esperti con attrezzatura

Percorsi attrezzati o vie ferrate per i quali è necessario l'uso dei dispositivi di autoassicurazione (imbragatura, dissipatore, moschettoni, cordini) e di equipaggiamento di protezione personale (casco, guanti).

CIASPE

EAI = escursionismo in ambiente innevato

Itinerari in ambiente innevato che richiedono l'utilizzo di racchette da neve, con percorsi evidenti e riconoscibili, con facili vie di accesso, di fondo valle o in zone boschive non impervie o su crinali aperti e poco esposti, con dislivelli e difficoltà generalmente contenuti che garantiscano sicurezza di percorribilità.

SOTTOSEZIONE PEDEMONTANA DEL GRAPPA

SEDE SOCIALE

Viale Giovanni XXIII, 11
31030 Castelcucco (TV)

Apertura sede: ogni venerdì dalle 21:00 alle 22:00;
cell. 339 5748584

CONSIGLIO DIRETTIVO

Reggente

Toscan Mariano

Segretaria

Torresan Manola

Tesoriere

Guarnera Roberto

Consiglieri

Ceccato Maurizio, De Bortoli Roberto,
Fraccaro Giorgio, Guarnera Roberto,
Pelizzari Felice

Torneremo in montagna senza limitazioni? Potremo ritrovarci per il piacere di stare insieme uniti nella passione per la montagna? Certamente un anno fa nel preparare il programma 2020 mai avremo pensato di doverci porre queste domande.

Un invisibile virus ha invaso il mondo intero e ha sconvolto e azzerato tutte le umane certezze. All'improvviso ci siamo scoperti deboli e vulnerabili. La montagna potrà essere il nostro rifugio? Molto dipenderà da noi, dai comportamenti responsabili che adotteremo tutti i giorni, ma noi "montanari" abbiamo un vantaggio: se serve sappiamo rinunciare, sappiamo attendere il momento giusto per la gioia di ritrovarci ancora assieme, sui nostri monti. Questo sarà il compenso per i nostri sacrifici e le nostre rinunce.

Pur nelle limitazioni imposte, nel 2020 siamo riusciti a realizzare qualche escursione, ed è stata una grande soddisfazione. Questo ci spinge a migliorare l'impegno nel CAI, confortati anche da un impensato e soddisfacente aumento di tesserati: la montagna attira e attrae. Approfittiamone: divulgiamo le nostre conoscenze e soprattutto la sicurezza dell'andare per monti. Mai come in questo periodo di frequentazione sconsiderata delle terre alte la montagna ha fatto vittime: il Soccorso Alpino è stato impiegato parecchio anche a causa di escursionisti improvvisati e inconsapevoli delle difficoltà e dell'impegno fisico a cui andavano incontro. È a queste persone che dobbiamo rivolgerci, per fare loro conoscere il mondo CAI e questo sarà sicuramente un vantaggio per loro stessi e per tutti i frequentatori della montagna.

Per il 2021 abbiamo rimesso in programma quasi tutte le escursioni del 2020: non demordiamo! Abbiamo ideato un programma frutto dell'entusiasmo di quanti si sono impegnati per individuare i vari percorsi. A loro va il mio grazie e la mia riconoscenza.

Torneremo in montagna come prima o meglio di prima? Molto dipenderà dal nostro senso di responsabilità.

La montagna ci aspetta.

Mariano Toscan

Programma

Domenica 10 Gennaio

Malga Val Vecia

La prima domenica dopo l'Epifania è come sempre dedicata alla salita alla Malga Val Vecia, storico appuntamento per tutti gli escursionisti e amanti del Monte Grappa. Per questa prima escursione del 2021 sceglieremo uno dei sentieri che salgono alla Malga secondo le condizioni meteo e di innevamento. Pranzo in Malga e poi ritorno al punto di partenza.

Difficoltà: T

Domenica 24 Gennaio

Escursione invernale in collaborazione con la sezione

Con gli amici di Feltre ci troveremo sul Grappa per intraprendere assieme una escursione con le ciaspe. Come sempre, in queste occasioni avremo modo di rinnovare l'amicizia con i nostri "confratelli" Feltrini. Trasmettere e ricevere entusiasmo e simpatia sarà come sempre il nostro scopo principale. Itinerario da definire in base alle condizioni di innevamento.

Difficoltà: EAI



SOTTOSEZIONE PEDEMONTANA DEL GRAPPA

Sabato 6 e Domenica 7 Febbraio

Weekend a Misurina con le ciaspe

Con gli amici del gruppo NOI di Pove trascorreremo questo fine settimana invernale in zona Misurina. Nei due giorni che avremo a disposizione, per conoscere e ammirare questi splendidi luoghi in veste invernale, sceglieremo i percorsi da effettuare con le ciaspe in base alle condizioni di innevamento. Pernottamento nella Casa per Ferie Primavera a Misurina.

Difficoltà: EAI

Domenica 21 Marzo

Trekking ai Lavini di Marco (TN) con i giovani e le famiglie

Interessante itinerario alla scoperta delle impronte dei dinosauri, dedicata ai nostri Soci giovani e famiglie. Questa escursione ci porterà a pochi chilometri da Rovereto all'interno del Parco del Cengio Alto alle pendici del Monte Zugna, ricordato peraltro da Dante Alighieri nell'Inferno della Divina Commedia. Il sito dei Lavini di Marco risulta molto significativo per la straordinaria conservazione delle piste dei dinosauri e lo splendido ambiente naturale circostante. Lungo il percorso dei pannelli illustrativi ci faranno conoscere le caratteristiche ambientali, faunistiche e geologiche del luogo.

Difficoltà: E



Ph. Toscan Mariano

Domenica 18 Aprile

Palmanova e giro enogastronomico in Friuli

Ci affiancheremo ancora una volta ai nostri amici del Gruppo NOI di Pove per condividere questa giornata in Friuli. Inizieremo con la visita alla cittadina di Palmanova, caratterizzata dalle storiche mura poligonali che l'hanno resa famosa e inconfondibile. Proseguiremo con la visita ad alcune cantine di Nimis e Ramandolo, con possibilità di degustazioni dei loro famosi vini, seguirà il pranzo in un locale caratteristico del posto.

Difficoltà: T

Domenica 16 Maggio

Monfumo, la vecchia miniera di lignite e trincee

La natura si sta ormai riappropriando di questo luogo, dove fino all'immediato secondo dopoguerra vi lavoravano all'incirca 900 operai suddivisi in più turni di duro lavoro. Con la sua chiusura è iniziata di fatto l'emigrazione dalla Pedemontana del Grappa e non solo, in cerca di lavoro e fortuna in altre miniere in Europa e oltre Oceano. Completeremo la giornata con la visita alle trincee della Grande Guerra, situate sulla soprastante dorsale dei Colli Asolani, magistralmente recuperate dagli Alpini di Maser.

Difficoltà: E

Domenica 30 Maggio

Giornata manutenzione sentieri

La Sottosezione Pedemontana del Grappa si occupa di mantenere in efficienza, tabellazione, segnaletica e percorribilità di tutti i sentieri del versante sud-ovest del Massiccio del Grappa. È un compito impegnativo e laborioso, che ci vede impegnati durante tutto l'arco dell'anno con sopralluoghi e interventi di manutenzione. Nonostante la disponibilità di alcuni nostri Soci e dei componenti di poche altre associazioni, il lavoro è sempre parecchio. Dedicheremo questa domenica a un sentiero che abbia particolare necessità di intervento.

Domenica 6 Giugno

Anello del Vederna

"Chi beve birra campà cent'anni, chi beve acqua de cioda non more mai" è la scritta che troveremo arrivando alla sorgente d'acqua salendo per la Val Noana dalla località Cap-pucchetto Rosso nei pressi di Imer, percorrendo un'antica mulattiera di acciottolato che ci porterà verso il rifugio Vederna.

Lungo il percorso vedremo la cascata del Salton con un salto d'acqua di circa 50 metri e passeremo per una vecchia galleria scavata nella roccia.

Raggiunto il Rifugio Vederna saliremo in mezzo al bosco per sbucare in un grande pascolo ai piedi del monte Pavione. Dopo aver ammirato lo splendido panorama a 360°, ridiscenderemo al punto di partenza tra prati e pascoli.

Difficoltà: E

SOTTOSEZIONE PEDEMONTANA DEL GRAPPA



Domenica 13 Giugno

Fojaroi di Seren del Grappa (con Anacleto Boranga)

Il Cason a Fojarol è un'opera d'arte: esperienza di secoli, frutto della genialità contadina, perfettamente inserito nell'impianto urbanistico-sociale delle popolazioni dei paesi pedemontani, perfettamente funzionale alle esigenze lavorative, perfettamente integrato con l'ambiente naturale. Sono opere che non possono sopravvivere senza l'uomo che le vive. E questo è soprattutto un abbandono sociale e culturale, un abbandono della nostra civiltà millenaria, senza la quale siamo per davvero senza radici e senza cultura.

Difficoltà: E

Domenica 27 Giugno

Passo Manghen e giro dei laghi

Lunga e appagante escursione in zona Lagorai, che si sviluppa attorno al Monte Ziolera e al Monte Montalon. Ci porterà dapprima al Lago Montalon e poi al lago Buse per poi tornare al punto di partenza.

Difficoltà: E

Sabato 10 e Domenica 11 Luglio

Val di Genova e Rifugio Mandrone

In questo fine settimana ci recheremo in Val di Genova. Parcheggiate le auto a Malga Bedole (1580 m) saliremo al Rifugio Mandrone. Dopo pausa pranzo e salita facoltativa a Cima Presena (3069 m), cena e pernottamento in rifugio (primo giorno). Domenica, colazione e partenza per la Vedretta del Ghiacciaio del Mandrone attraverso i Laghetti di Mandrone. Qui si può scegliere se proseguire fino al ghiacciaio o fermarsi ai laghetti. Sosta al ghiacciaio e poi ritorno al rifugio, pranzo e nel pomeriggio ritorno alle auto in Val di Genova. Ancora una volta saremo insieme al gruppo NOI di Pove del Grappa.

Difficoltà: EE

Domenica 1 Agosto

Bivera Clapsavon

Il Monte Bivera è la cima più elevata delle Alpi Carniche meridionali e la principale vetta sul versante di Sàuris. Interessante e panoramica escursione che si snoda tra pascoli in quota e creste rocciose. L'itinerario che proponiamo, partendo da Casera Razzo, comprende dapprima la salita al monte Clapsavon (di pochi metri più basso del Monte Bivera) e poi, proseguendo su un'esile cresta, a tratti esposta, con passaggi di I grado, si raggiunge la piccola e stretta cima del Monte Bivera (m 2474). Il panorama dalle due cime è ampio e di grande respiro: si va dalle vicine Dolomiti Friulane, alle Tre Cime di Lavaredo, Antelao, Pelmo, Civetta, dai Tauri austriaci fino al Golfo di Trieste. Scendendo poi per un ripido ghiaione raggiungeremo il punto di partenza. Questo gruppo di monti sono scarsamente frequentati perché lontani dai paesi di fondovalle, ma ripagano abbondantemente anche l'escursionista più esigente.

Difficoltà: EE

Martedì 17 Agosto

Malga Val Vecia

Ci ritroveremo al Pian Dea Baea per una breve escursione pomeridiana che ci porterà al Malga Val Vecia per una cena in compagnia. Sarà come sempre un'occasione per stare assieme in allegria e rinsaldare la nostra amicizia. Concluderemo la serata con il ritorno in notturna al Pian Dea Baea.

Difficoltà: T

Domenica 22 Agosto

Val d'Oten

Partendo dalla Val d'Oten si giunge alla forcella Piria sulle Crode de San Piero e alle spalle del Maestoso Antelao. Appagante e panoramica escursione ai piedi del re delle Dolomiti.

Difficoltà: E

SOTTOSEZIONE PEDEMONTANA DEL GRAPPA



Ph. Toscan Mariano

Domenica 26 Settembre

Ra Stua il bosco vetusto e gli alberi monumentali

L'Alpe di Lerosa, situata all'interno del Parco delle Dolomiti Ampezzane, custodisce al suo interno uno spettacolare bosco di abeti rossi con piante ultra centenarie. Nella sua parte più elevata troveremo diversi esemplari di larici e pini Cembri plurisecolari, con sorprendenti e intricati apparati radicali in superficie. Completeremo la giornata con la risalita del breve sentiero che risale il torrente Boite poco sotto Ra Stua e lungo il percorso, realizzato dall'Ente Parco, potremo apprezzare le spettacolari cascate.

Difficoltà: T-E

Domenica 17 Ottobre

Anello del Lago di Senaiga e pranzo di chiusura

Partendo da Ponte Serra e salendo subito verso Lamon, al primo tornante ha inizio questo interessante anello che ci porterà subito allo sbarramento artificiale che dà origine al Lago di Senaiga. Con costante e moderata pendenza si sale dopo avere superato alcune brevi gallerie. Man mano il panorama si allarga e sorprendente e inaspettato è il panorama che si pone davanti a noi: Vette Feltrine, Pale di San Martino, Monte Coppolo. Poi si comincia a scendere per giungere alla parte terminale del lago, che si attraversa su un'aerea ed emozionante passerella sospesa, che ci darà modo di ammirare questo sorprendente e suggestivo angolo nascosto. Si sale poi all'abitato di Piei per tornare al punto di partenza passando per Pian del Vescovo. Raggiungeremo poi Tonadico per salire all'Agriturismo I Pape da Scalet, che ci attende per il pranzo di chiusura delle nostre attività 2021.

Difficoltà: T-E



Ph. Toscan Mariano

ALPINISMO GIOVANILE



Tra le nebbie dell'ultima parte del 2020 cerchiamo di immaginare come vivere il 2021. Siamo certi che anche per il nuovo anno la montagna ci possa dare un aiuto.

L'alpinismo giovanile si sta preparando ...studiando: quattro soci della sezione stanno infatti svolgendo il corso per raggiungere il titolo di accompagnatori.

Questo consentirà di ampliare l'offerta rivolta ai nostri giovani, consapevoli dell'arricchimento e della crescita personale che la montagna può dare, anche e soprattutto alle nuove generazioni.

Non è un impegno facile, ma proprio per questo stimolante, che necessita della collaborazione di tutti, dai vertici del CAI alle famiglie, che tanto possono fare nell'avvicinare i ragazzi all'idea di andare per monti.

Con questo spirito abbiamo pensato di condividere programmi e idee anche con l'alpinismo giovanile della Sezione dell'Alpago, certi che l'idea stessa di unione e collaborazione sia già di per sé un messaggio positivo per i ragazzi.

Fiducioso in una crescente partecipazione alle iniziative programmate, non posso non esprimere un sincero ringraziamento a chi sta condividendo con me il percorso di preparazione al titolo di accompagnatore: Dalla Libera Cinzia, De Cian Carla, De Simoi Karin.

Vi aspettiamo!

Davide Bronca



PROGRAMMA ESCURSIONI

Venerdì 25 Giugno Escursione serale a Malga Campon

L'escursione ha come principale obiettivo l'osservazione del cielo notturno con la presenza di un esperto in astronomia. A seguire cena in malga.

Domenica 18 Luglio Giro del lago del Corlo

Osservazione degli aspetti naturalistici. Gioco e convivialità. L'escursione sarà svolta con gli amici dell'Alpago

Domenica 22 Agosto Bivacco Palia e rifugio Ere

Escursione a metà Pizzocco con partenza dal parcheggio alto, salita al bivacco Palia per sentiero 851, discesa al rifugio Ere per il sentiero 853, sosta pranzo, giochi nel prato intorno al rifugio e rientro al parcheggio per strada sterrata.

L'escursione permette ai ragazzi di camminare in un sentiero di montagna e di cogliere interessanti aspetti geologici e naturalistici. L'escursione sarà svolta con gli amici dell'Alpago.

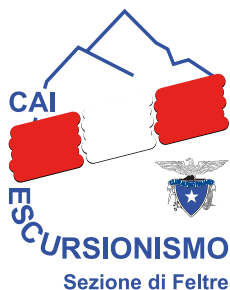
Sabato e Domenica 18-19 Settembre Al rifugio Boz

Salita al rifugio Boz dalla val Noana. Soste didattiche lungo il percorso con osservazione dell'ambiente, orientamento, giochi, cena e pernottamento in rifugio.

Domenica 3 Ottobre Chiusura annata

Festa conclusiva all'area picnic in val del Mis con i genitori.





Il 2020 è stato un anno molto particolare a causa dell'emergenza sanitaria da Covid 19, che ha influito anche nelle escursioni del CAI costringendoci a chiudere in anticipo la stagione invernale. Infatti, l'escursione al Monte Piana, sulle Dolomiti di Auronzo, non è stata effettuata e verrà riproposta nel 2021. Pure le prime uscite primaverili, compreso il trekking sulla Via Licia in Turchia, sono state annullate.

L'attività escursionista è poi ripresa cautamente con l'uscita di giugno ai Covoli della Val di Lamen e da luglio con le escursioni programmate, a esclusione dei due giorni sulle Alpi dello Stubai per motivi legati al contenimento della pandemia. Tutto sarà però riproposto nel 2021, comprese le ferrate già previste nel 2020.

Ben riuscito a settembre è stato il cammino di due giorni al Santuario di Maria Luggau in Austria, come pure il trekking in Aspromonte, con il pieno di iscrizioni e grande soddisfazione dei partecipanti.

A conclusione della stagione ringrazio gli accompagnatori che hanno collaborato per poter realizzare al meglio le uscite, adottando tutte le precauzioni previste.

Nel 2021 verranno riproposte le uscite primaverili non effettuate nel 2020 e nel periodo estivo verrà percorsa, in nove tappe e con cadenza quindicinale, l'Alta Via n.1 dal Lago di Braies a Belluno, che concluderemo al rifugio Bianchet senza effettuare la traversata impegnativa del Gruppo della Schiara. Nelle ultime due tappe, dal Passo Duran alla Stanga, effettueremo il pernottamento al rifugio Pian de Fontana.

Anche per il 2021 sono stati messi in calendario tre trekking di più giorni e precisamente ad aprile la Rota Vicentina in Portogallo, a giugno la Via degli Dei da Bologna a Firenze e a settembre la Via Licia in Turchia.

A maggio riprenderemo, ogni giovedì sera, le tanto attese Camminate del C.U.O.R.E.

Infine programmeremo delle uscite in bicicletta in collaborazione con l'Associazione FIAB di Feltre: una ad aprile e una a settembre.

In conclusione, un ringraziamento particolare lo rivolgo a Gianni Viel, che dopo tanti anni da accompagnatore sezionale ha deciso di "ritirarsi a vita privata".

Grazie Gianni per avere contribuito a organizzare numerose escursioni sia invernali, specialmente quelle al chiaro di luna, che estive, coinvolgendo un numero sempre crescente di soci!

E ora non vi resta che sfogliare l'annuario e annotarvi le date delle escursioni che abbiamo proposto.

Con affetto

Dalla Gasperina Margherita

Responsabile: *Dalla Gasperina Margherita*

Componenti del Gruppo Escursionismo: *Bassani Antonio, Bosco Orazio, Carrer Michele, D'Agostini Angiolino, De Bortoli Renzo, Menegat Roberta, Perotto Rosetta, Valli Giovanna.*



Sass De Mura - Ph. Stefano Zannini

Altopiano di Asiago

Domenica 10 gennaio

Cima Larici (2033 m.)

L'Altopiano di Asiago offre varie opportunità per uscite con le ciaspe. L'itinerario si svolge nella parte più occidentale dell'Altopiano, quasi al confine con gli altipiani di Lavarone e Luserna con piacevoli scorci su Val di Sella, Valsugana, Lagorai, a nord; Prealpi Vicentine con il massiccio del Pasubio, a sud; il Monte Portule, di fronte. Tutte zone predilette dal noto scrittore locale Mario Rigoni Stern per i panorami mozzafiato nelle giornate terse che spaziano dalle alpi alla laguna. L'escursione avrà inizio dal rifugio Larici, dove per sentiero tra bosco ed alpeggi raggiungeremo Cima Larici e successivamente Porta Manazzo, per poi rientrare al punto di partenza lungo la Val Formica.

Difficoltà: EAI

Accompagnatori: Giovanna Valli (ASE) e Margherita Dalla Gasperina (DE)



Massiccio del Grappa

Domenica 24 gennaio

Con le ciaspe sul Monte Sacro alla Patria

Escursione sul Massiccio del Grappa organizzata in collaborazione con la Sottosezione Pedemontana del Grappa. Per maggiori dettagli si rinvia a quanto riportato dalla Sottosezione a pagina 27.

Difficoltà: EAI

Accompagnatori: Mariano Toscan (ONC) e Margherita Dalla Gasperina (DE)

Dolomiti dell'Alto Adige

Domenica 14 febbraio

Traversata da Obereggen al Lago di Carezza

Escursione rilassante lungo carrareccia con scenari che spaziano dall'altopiano di Nove Ponente sino alle Alpi Austriache, per arrivare all'incantevole lago di Carezza il cui bosco circostante, dopo essere stato interessato dalla tempesta Vaia, ha dato ancora più fascino a questo specchio d'acqua dove si riflettono i massicci del Latemar. Una gemma dai colori cristallini, che nel periodo invernale si copre di neve e ghiaccio. Il "lago dell'arcobaleno", o "Lec de Ergobando" in lingua ladina, come viene definito il lago, prende il suo nome romantico da un'antica leggenda. Uno stregone, innamorato della ninfa del lago, decise di attirarla e rapirla con l'inganno e quando il suo piano fallì, preso dall'ira scaraventò in acqua l'arcobaleno, che si frantumò in mille pezzi. Da allora il lago risplende in tutte le sfumature dell'iride.

Difficoltà: EAI

Accompagnatori: Angiolino D'Agostini (DE) e Margherita Dalla Gasperina (DE)

Dolomiti Agordine

Domenica 28 febbraio

Traversata da Caviola a Falcade Alto

Escursione lungo l'alta via dei pastori nella valle del Biois. La partenza della nostra camminata sarà la località Valt - frazione di Falcade, dove percorrendo una comoda mulattiera si raggiungerà malga Ai Lach con stupendo panorama sulle Pale di San Martino con il Gruppo del Focobon, su Marmolada, Cime d'Auta, Civetta e Pelmo. Su comodo sentiero si proseguirà poi sino agli stupendi Casoni di Valfredda e dopo una meritata sosta al rifugio Flora Alpina inizieremo la lunga, ma panoramica discesa fino a Falcade Alto.

Difficoltà: EAI

Accompagnatori: Angiolino D'Agostini (DE) e Margherita Dalla Gasperina (DE)

Dolomiti d'Auronzo

Domenica 7 marzo

Monte Piana (2324 m)

Appagante escursione con le ciaspe che ci porterà in cima al Monte Piana noto per le triste vicende belliche della Grande Guerra. Di forma tozza e con cima piatta offre panorami incomparabili sulle Dolomiti: Tre Cime di Lavaredo, Cristallo, Croda Rossa, Sorapiss, solo per citarne alcune. La salita avviene dopo Misurina, dal Lago d'Antorno, seguendo la ex strada militare che dapprima dolcemente e poi con maggiore pendenza raggiunge il rifugio Bosi e quindi la cima del Monte Piana.

Difficoltà: EAI

Accompagnatori: Giovanna Valli (ASE) e Angiolino D'Agostini (DE)



PASSSPORT

WWW.PASSSPORT.IT

BUSCHE (BL)
Via Nazionale, 13
0439.390184

SIGNORESSA (TV)
Via Ortigara, 84
Tel. 0423.670847



Sconto 20%
Soci CAI



Sconto non cumulabile con altre promozioni
o con prodotti in saldo. Escluso materiale elettronico.

CAMMINATE DEL CUORE

Nel Segno del Cuore

Camminare lento tra tramonto e luna, ...nel segno del **C.U.O.R.E.**

(Camminare, Udire, Osservare, Riflettere, Emozionarsi)

Ogni giovedì sera nel mese di maggio, si propongono le seguenti camminate, con poco dislivello e circa due ore di percorrenza, alla scoperta di angoli meno noti del territorio (in collaborazione con il gruppo Tutela Ambiente Montano - TAM).

6 maggio

Chiesa di San Michele al Col Cer a Rocca d'Arsiè

Ritrovo parcheggio locale La Stua alla Rocca d'Arsiè alle ore 18.00

13 maggio

Giro ad anello del Lago di Senaiga

Ritrovo al Lago alle ore 17.30

20 maggio

Sentiero degli alpini di Santa Giustina

Ritrovo chiesa di Santa Giustina alle ore 18.00

27 maggio

La Val Nuvola da S. Donato di Lamon

Ritrovo a S. Donato alle ore 17.30

In caso di maltempo le uscite potranno essere recuperate nel mese successivo





Rota Vicentina - Portogallo

(Alentejo e Algarve)

Da sabato 17 aprile a sabato 24 aprile (8 giorni, 7 notti)

Trekking naturalistico sulle scogliere dell'Atlantico

È considerato uno dei trekking più suggestivi d'Europa, che si svolge prevalentemente lungo l'Oceano Atlantico a ridosso delle scogliere. Un continuo susseguirsi di panorami mozzafiato, alte scogliere e spiagge infinite solcate da ampi fiumi, che lambiscono campi coltivati e villaggi tipici rurali. Lungo il percorso potremo incontrare le cicogne che nidificano sugli scogli e fioriture spontanee di specie introvabili in Italia. Le camminate non presentano particolari difficoltà se non nella lunghezza dei percorsi (dai 15 ai 20 km al giorno) e in alcuni tratti il dover camminare sulla sabbia che il vento atlantico spazza sulle alte scogliere. Si soggiorna in gradevoli e accoglienti villaggi dalle case basse e colorate (qui non esiste la speculazione edilizia!).

Il cammino si sviluppa lungo il versante Sud-Ovest del Portogallo, nella regione dell'Algarve e dell'Alentejo cioè: Al- Tejo, al di là del Tejo, il fiume di Lisbona.

Difficoltà: T/E



Val di Non

Domenica 9 maggio

Eremo di San Romedio ed escursione ai laghi

La prima escursione della stagione, adatta a famiglie con bambini, ci dà la possibilità di raggiungere con una tranquilla passeggiata, attraverso un caratteristico sentiero scavato nella roccia, il Santuario di San Romedio, il più interessante esempio di arte cristiana del periodo medioevale e rinascimentale del Trentino. Si sale poi, lungo il Viale dei Sogni, ai due laghi di Coredo e Tavon fino a raggiungere il paese di Coredo. Successivamente si percorre il sentiero del Maestro, con tratti nel bosco e tra coltivazioni di meleti in fiore, fino a rientrare al punto di partenza.

Difficoltà: T/E

Accompagnatori: Michelangelo Gavin (DE) e Margherita Dalla Gasperina (DE)

Via Claudia Augusta

Domenica 23 maggio

Da Lamon a Castel Tesino

L'escursione ripercorre un tratto della strada romana "Via Claudia Augusta", l'antica strada imperiale iniziata da Druso, generale dell'imperatore Augusto, dopo la conquista dei territori della Rezia e della Vindelicia (Tirolo occidentale e Germania meridionale) nel 15 a.C. Era una via di fondamentale importanza che congiungeva, con le sue 350 miglia romane (circa 520 km.) il mare Adriatico con il fiume Danubio. La dizione di Claudia Augusta è legata al nome dell'imperatore Claudio che provvide a consolidarla come riportato sulle pietre miliari di Rablat (BZ) e di Cesiomaggiore.

Il nostro percorso inizia dall'abitato di Lamon. Dopo avere attraversato il Ponte Romano transiteremo tra i piccoli borghi di Rugna, Costa Bassa e il paese di San Donato. Si continua passando per il borgo Coranini, un tempo abbandonato e ora in parte recuperato per raggiungere il suggestivo Parco La Cascatella e quindi, in breve, Castel Tesino.

Difficoltà: E

Accompagnatori: Giuseppe Resenterra (DE) e Giovanna Valli (ASE)

Via degli Dei

Da sabato 12 a sabato 19 giugno (8 giorni, 7 notti)

Da Bologna a Firenze

La Via degli Dei, che si snoda tra i paesaggi più suggestivi dell'Appennino Tosco-Emiliano, è definita da alcuni come il Cammino di Santiago in Italia e attraversa l'appennino collegando Emilia Romagna e Toscana. La partenza del trekking è da Piazza Maggiore a Bologna per arrivare, dopo aver attraversato luoghi ricchi di storia, natura e cultura, a Piazza della Signoria a Firenze. Il percorso si sviluppa su circa 125 Km lungo sentieri, strade, mulattiere, fiancheggiando e talora calpestando i resti dell'antica strada "Flaminia Militare", costruita dal console Caio Flaminio nel 187 a.C. Successivamente, con il consolidarsi della presenza romana nei territori emiliani, la strada perse progressivamente importanza. Durante il medioevo fu comunque utilizzata, seppure con modifiche al percorso, per esempio, anche dai numerosi pellegrini di quel tempo, che la utilizzavano come variante alla via Francigena. L'attuale percorso deve il suo nome "degli Dei" ai suggestivi toponimi montani che attraversa: Monte Adone, Monte Venere, Monte Giunone.

Difficoltà: T/E





ALTA VIA 1 delle DOLOMITI (a tappe)

Dal Lago di Braies alla Stanga

Dal 27 giugno al 3 ottobre, con cadenza quindicinale, percorreremo in nove tappe l'itinerario dell'Alta Via delle Dolomiti numero 1, che concluderemo al rifugio Bianchet senza effettuare la traversata impegnativa del Gruppo della Schiara. Conosciuta come la "classica" l'A.V. n.1 attraversa il cuore delle Dolomiti, patrimonio naturale Unesco, dalla Val Pusteria a Belluno, offrendo paesaggi meravigliosi e forti emozioni. Nelle ultime due tappe, dal Passo Duran alla Stanga, è previsto il pernottamento presso il rifugio Pian de Fontana.

Queste le date delle escursioni:

1ª Tappa	27 giugno	dal Lago di Braies al rifugio Pederù
2ª Tappa	11 luglio	da Pederù alla Capanna Alpina (Alta Badia)
3ª Tappa	25 luglio	dalla Capanna Alpina al Passo Falzarego
4ª Tappa	8 agosto	dal Passo Falzarego al Passo Giau
5ª tappa	22 agosto	dal Passo Giau a Palafavera
6ª tappa	5 settembre	da Palafavera a Listolade
7ª tappa	19 settembre	da Listolade al Passo Duran
8ª e 9ª tappa	2 e 3 ottobre	dal Passo Duran alla Stanga

Difficoltà: EE

Accompagnatori: Giuseppe Resenterra (DE), Angiolino D'Agostini (DE), Barbara Zannol (AE), Giovanna Valli (ASE), Roberta Menegat (DE), Renzo De Bortoli (DE), Rosetta Perotto (DE) Margherita Dalla Gasperina (DE).

Gruppo dei Monzoni

Domenica 18 luglio

Sentiero attrezzato Bepi Zac

L'Alta Via Bepi Zac è un bellissimo itinerario attrezzato sul Gruppo dei Monzoni che si sviluppa lungo la cresta rocciosa dal Passo Selle alla Forcella Laghet. Un percorso di grande interesse storico per i resti delle trincee e postazioni belliche della Prima Guerra Mondiale. Magnifica la vista sui gruppi circostanti: Sella, Catinaccio, Col Ombert e Colac e Marmolada. Verrà proposto pure un itinerario escursionistico per coloro che non intendono effettuare la ferrata.

Difficoltà: EEA per la comitiva A con set da ferrata omologato; E per la comitiva B



Gruppo Sassolungo e Sasso Piatto

Domenica 1 agosto

Ferrata Oscar Schuster 2964 m (gruppo A) ed escursione circolare del Sasso Piatto (gruppo B)

Una classica escursione sulle Dolomiti è senza dubbio il giro del Sasso Piatto, una fantastica escursione circolare, prevista per la comitiva B, che offre bei panorami e scorci davvero unici, immersi nel gruppo dolomitico del Sassolungo, simbolo della Val Gardena. Lungo l'escursione si potranno ammirare molte cime dolomitiche, la bellissima Val di Siusi, la Val Gardena con il Gruppo delle Odle, lo Sciliar e infine, affacciandosi alla Val di Fassa, il Catinaccio, la Marmolada e il Sella.

La comitiva A, invece, percorrerà la Ferrata Oscar Schuster. È una ferrata vecchio stile, non presenta difficoltà tecniche di elevato livello e ci permette di raggiungere una vetta di tutto rispetto 2964 m. I due gruppi si riuniranno poi al rifugio Sassopiatto per il ritorno al Passo Sella.

Difficoltà: EEA per la comitiva A con set da ferrata omologato; E per la comitiva B



Trekking via Licia (Turchia)

Da sabato 11 settembre a sabato 18 settembre (8 giorni, 7 notti)

...tra siti archeologici e baie turchesi

Cammineremo nell'area costiera più spettacolare del Mediterraneo Turco, che si trova tra Fethiye e Antalya.

Nota agli antichi come Licia, questa favolosa costa di acque turchine è ricca di siti archeologici. Foreste di pini profumati rivestono pendii che terminano in scogliere rossastre, grotte segrete e spiagge sabbiose. Visiteremo le splendide rovine Greco-Romane del periodo Licio: Kayakoy Patara Kas, Simena e Kekova. Con il suo clima eccellente questa graziosa area costiera offre l'opportunità di fare trekking in una zona ricca di cultura, storia e natura.

Difficoltà: T/E



Catena dei Lagorai

Domenica 10 ottobre

Dal Lago di Calaita a forcella Folga

L'escursione si svolge nel territorio del Parco Naturale Paneveggio - Pale di San Martino. In un'atmosfera autunnale, partendo dal piccolo laghetto di Calaita, in Val di Lozen, si risale la Val Pisorno e si raggiunge forcella Folga. Dopo aver lasciato alle spalle il bosco, il panorama si apre sulle vicine Pale di San Martino con la mole del Cimone della Pala, sul gruppo del Cimonega con il Sass de Mura e le Vette Feltrine con l'inconfondibile profilo del Pavion. Dalla forcella il rientro al lago avverrà lungo la Valle di Grugola.

L'uscita si concluderà, come di consueto, con il pranzo di fine stagione.

Difficoltà: E

Accompagnatori: Michelangelo Gavin (DE) e Margherita Dalla Gasperina (DE)

BICICLETTA E MOUNTAIN BIKE

Colli Euganei

Domenica 11 aprile

Giro dei Colli Euganei in bicicletta

I Colli Euganei appaiono all'orizzonte come isolate linee ondulate con una sorprendente varietà di forme e profili conici che sovrastano rilievi dalle linee morbide. In questo scenario inconfondibile la natura si mostra nelle sue molteplici forme e le testimonianze archeologiche tramandano vicende di antiche civiltà. L'intero sistema collinare euganeo, che conta un centinaio di alture, è compreso all'interno del Parco Regionale dei Colli Euganei. Noi percorreremo in bicicletta l'anello dei Colli Euganei per circa 60 km.

Accompagnatori: Michele Carrer; Alfredo De Bastiani (Gruppo FIAB Feltre)

Bibione e Lignano Sabbiadoro

Domenica 26 settembre

Giro in bicicletta attraverso la Laguna Nord Orientale

Ultima pedalata della stagione per assaporare ancora aria di mare. Questo itinerario in bicicletta toccherà parte della laguna nord orientale e precisamente la costa tra Bibione e Lignano Sabbiadoro. Il percorso inizierà sopra il Terzo Bacino e più precisamente alla località di Lugugnaga. Da qui ci dirigeremo verso sud-est attraverso le campagne, fino a toccare il litorale di Bibione e Pineda. Attraversato il fiume Tagliamento si proseguirà fino a Lignano Sabbiadoro. La lunghezza totale del percorso è di circa 60 km.

Accompagnatori: Michele Carrer; Alfredo De Bastiani (Gruppo FIAB Feltre)



Il Club Alpino Italiano è favorevole alla mobilità sostenibile e quindi all'uso della bicicletta. Tuttavia, da tempo immemore i sentieri di montagna sono tracciati e destinati a essere percorsi a piedi e non in bicicletta.

Dobbiamo rispettare la montagna e il suo fragile equilibrio. L'uso delle biciclette sui sentieri ne altera il fondo, rischia di mettere in pericolo gli escursionisti e pone i non rispettosi di queste regole al di fuori della Legge.



ATTIVITÀ SVOLTA E INTRODUZIONE AL 2021

Nel nuovo anno il nostro gruppo si presenta con ottimismo, per cui intende recuperare il programma 2020 completamente saltato a causa della pandemia da Covid-19, con l'aggiunta di due trekking all'isola d'Elba durante il mese di maggio.

Se nel 2020 niente si è potuto organizzare con il nostro "gruppone" di escursionisti, la montagna è stata frequentata ugualmente e questo ci fa enorme piacere perché, pure nell'incertezza generale, siamo riusciti a fornire qualche stimolo.

Sono così sorti dei piccoli gruppi, qualcuno tra persone che già si conoscevano, altri di persone che si sono conosciute durante le nostre escursioni con ..."merenda premio".

Non ci resta che sperare che la situazione sanitaria ci permetta di replicare le passate, belle, abitudini.

Durante il 2021 dovremo anche pensare all'organizzazione del Raduno Triveneto Seniores del 2022, in concomitanza con il primo centenario di fondazione della Sezione e quindi trovare i percorsi adatti per tutti quelli che vorranno venire a conoscere e visitare la nostra Feltre (stimiamo oltre 500 escursionisti presenti). Con entusiasmo e tranquillità ce la faremo!

Non sono mai stati interrotti (durante il lockdown ci siamo sentiti in videoconferenza) gli incontri quindicinali con il dr. Citterio e, in attesa di esprimerci "sul campo", ci siamo tenuti informati sulla pandemia.

Per concludere, ringrazio tutti coloro che mi hanno contattata e dai quali ho avuto comprensione e stimoli per ripartire: i collaboratori soliti sono sempre disponibili e a loro va il mio particolare ringraziamento.

Che il 2021 sia migliore!

Irene Bof



GRUPPO OVER 60

PROGRAMMA

FEBBRAIO

Martedì 23:

Giro della Monfenera

(Pasqualetti Paolo, Posmon Mariangela)

MARZO

Mercoledì 10:

Quattro passi sul Montello

(con CAI Montebelluna)

Mercoledì 24:

Traversata Vas - Segusino

(Zuccolotto Iside, Bof Irene)

APRILE

Mercoledì 7:

Bivacco Yale - M. Avena

(Sebben Maria Antonietta, Cecchin Emanuela)

Mercoledì 21:

Montecchio - Castello e Colli Vicentini

(Galeone Enzo e CAI Montecchio M.)

MAGGIO

Mercoledì 5:

Traversata dal Passo San Boldo a Zelant

(Funelio Paola, Da Col Tecla)

Da Sabato 8 a Sabato 14:

1° Trekking all'isola d'Elba

(P. Pasqualetti e guida locale)

Da Venerdì 22 a Venerdì 29:

2° Trekking all'isola d'Elba

(R. Menegat, R. De Bortoli e guida locale)

GIUGNO

Mercoledì 9:

Diga Vajont - Casso - Erto

(Zollet Renzo)

Mercoledì 23:

Gallerie del Pasubio

(Galeone Enzo e CAI Montecchio M.)

LUGLIO

Mercoledì 7 e Giovedì 8:

Giro dei 7 Laghi - Vipiteno

(Galeone Enzo e guida locale)

Mercoledì 21:

Giro del Popena - Misurina

(Polentarutti Giovanna, Canal Giorgio)

AGOSTO

Mercoledì 4:

Comelico - Col Quaternà

(Galeone Enzo e CAI Comelico)

SETTEMBRE

Mercoledì 1 e Giovedì 2:

Cadore - i 5 Rifugi e Val Giralba

(Polentarutti G., Canal G.)

Mercoledì 15:

Rifugio Tondi dal Passo Tre Croci

(Polentarutti Giovanna, Canal Giorgio)

Mercoledì 29:

Traversata dal Passo San Pellegrino a Pera di Fassa

(Bof I., Frare G.)

OTTOBRE

Mercoledì 13:

Cornale, Forte Tombion - Enego, via Piovega

(Sebben Maria Antonietta, Strapazzon Danilla)

Mercoledì 27:

Passeggiata con pranzo finale

in luogo da destinarsi

In caso di maltempo le gite verranno recuperate (se possibile) il mercoledì successivo.

La meta della gita e i capigita potranno cambiare in base alle condizioni meteo e del percorso.



CORPO NAZIONALE SOCCORSO ALPINO E SPELEOLOGICO



Numero unico di chiamata sanitaria 118

Stazione di Feltre: un po' di storia

Nel corso del 1952 e 1953 alcuni eventi significativi videro protagonisti e soccorritori occasionali dei giovani alpinisti feltrini. Ciò pose all'ordine del giorno della Sezione CAI l'esigenza di ideare un'organizzazione stabile "composta da 10-15 uomini disponibili a partire subito e in ogni giornata per le zone Pizzocco-Erera-Brendol-Gruppo Cimonega-Vette Feltrine".

La stazione di Feltre venne formalmente costituita nell'agosto-settembre 1954. Essa può dunque legittimamente andare orgogliosa di essere stata una delle stazioni costituenti (con Agordo, Auronzo, Belluno, Cortina, Pieve di Cadore, S. Vito, Sappada e Val Comelico) la II Delegazione Dolomiti Bellunesi, che insieme alle delegazioni di Udine-Tarvisio, Alto Adige, Trento, Edolo, Bergamo, Sondrio, Biella, Aosta, Borgosesia e Domodossola diedero vita il 12.12.1954 al "Corpo di Soccorso Alpino del CAI".

Primo Capo Stazione fu il Presidente della Sezione, ing. Vardanega e da inizio 1955 il rag. Franco De Biasi. Nel 1958 entrava a far parte della Stazione di Soccorso anche don Giulio Perotto, che per lungo tempo è stato volontario della Stazione offrendo il suo aiuto, non solo spirituale.

È del 1964 il primo intervento con elicottero, utilizzando il velivolo di una troupe cinematografica presente in zona, che consentì il salvataggio ed il recupero sul versante nord del Sass de Mura di un giovane alpinista.

Nel 1977 a Franco De Biasi subentrerà Franco Di Palma, più volte Presidente della Sezione.

Nel 1987 gli succederà Giulio De Bortoli, istruttore nazionale di alpinismo, co-fondatore del Gruppo Rocciatori e della Scuola di Alpinismo. A lui subentrerà, nel 2005, Sigfrido Dalla Rosa, coadiuvato dal "vice" Marcello Broccon, successivo e attuale Capo Stazione dal 2015.

Capo Stazione

Broccon Marcello

Vice Capo Stazione

Casanova Franco

Segretario

Rech Valerio

Responsabile Materiali

Pauletto Luigi

COGNOME & NOME

SPECIALIZZAZIONE

SIGLA

Broccon Marcello

Tecnico di Ricerca

TeR

Casanova Franco

Tecnico di Soccorso Alpino

TeSA

Conz Paolo

Guida Alpina

Istruttore Regionale

IRtec

Tecnico di Soccorso Alpino

TeSA

Tecnico di Elisoccorso

TE

Operatore in Forra

Corso Lorenzo

Guida Alpina

Tecnico di Soccorso Alpino

TeSA

Dalla Rosa Sigfrido

Tecnico di Soccorso Alpino

TeSA

De Gol Dimitri

Istruttore Regionale

IRTec

Tecnico di Centrale Operativa

TCO

Tecnico di Elisoccorso

TE

De Menech Enzo

Istruttore Regionale

IRTec

Tecnico di Soccorso Alpino

TeSA

Malacarne Jonni

Tecnico di Centrale Operativa

TCO

Maoret Loris

Tecnico Cinofilo

UCRS-UCV

Tecnico di Centrale Operativa

TCO

Marchetti Gianpaolo

Tecnico di Soccorso Alpino

TeSA

Operatore in Forra

Maschio Alberto

Tecnico di Soccorso Alpino

TeSA

Mezzomo Gianni

Tecnico Centrale Operativa

TCO

Coordin. di Ricerca

CoR

Pilota droni

APR

Selenati Rodolfo

Presidente Regionale SASV - CNSAS

Operatori di Soccorso Alpino: Andrigh Stefano - Boz Silvio - Brandalise Paolo - D'Agostini Mattia - Dalla Palma Matteo - De Bastiani Gianni - De Bortoli Giulio - De Paoli Oldino - Malacarne Jonni - Manfroi Cristian - Piazzetta Marco - Rech Michele - Sartor Roberto - Toigo Diego - Zampieri Andrea.

CORPO NAZIONALE SOCCORSO ALPINO E SPELEOLOGICO

Attività anno 2020

L'attività che la Stazione CNSAS di Feltre ha effettuato fino alla fine del mese di ottobre 2020, sia nel numero degli interventi, ma anche nelle attività di formazione dei volontari, ha subito, se la si confronta con gli anni precedenti, un notevole calo dovuto alla pandemia COVID-19, che essendo ancora presente tra noi ci obbliga a convivere, rispettando alcune regole che vanno poi a limitare tutte le attività, ivi compresa la frequentazione della montagna.

La Stazione è stata comunque impegnata fino a ottobre 2020 in una trentina di interventi/giornate di soccorso, suddivise tra le varie attività coinvolte.

Anche la consueta attività di prevenzione, che viene abitualmente fatta nelle scuole, ha subito per lo stesso motivo una forte riduzione. Quattro sono state le "lezioni" effettuate, dimezzando in pratica gli incontri solitamente svolti con i ragazzi.

Concludendo, un sincero ringraziamento va rivolto a tutti i volontari della Stazione per la continua disponibilità a intervenire nei vari scenari: essi sono un vero e proprio presidio per il territorio, le nostre comunità e i nostri ospiti.

Un pensiero, consentitemi di rivolgerlo anche alle famiglie dei nostri operatori, che condividono e supportano la ormai consistente mole di lavoro del congiunto, che spesso sottrae tempo alla propria famiglia per dedicarsi al bene comune.



Interventi effettuati

SETTORI DI INTERVENTO

escursionismo	n. 13
ricerca persona	n. 5
incidenti a residenti in montagna	n. 4
ricerca funghi/asparagi ecc.	n. 2
alpinismo	n. 1
mountain bike/ciclismo	n. 1
lavori in bosco	n. 1
sport dell'aria (parapendio/deltaplano)	n. 1
autolesionismo	n. 1
incidenti stradali	n. 1

Persone soccorse: 29 (12 illesi, 12 feriti, 5 deceduti)





A nome del Gruppo Roccianti rivolgo un caloroso saluto ai soci della Sezione, con l'auspicio che l'anno 2021 sia più sereno e con il ritorno a un contatto più intimo con le nostre montagne.

Le immagini che popolavano i social media nei mesi estivi, con le Dolomiti letteralmente prese d'assalto da orde di turisti in fila lungo i sentieri e nei rifugi, tali da sembrare stabilimenti balneari, sono infatti molto di-

stanti dalla nostra idea di una fruizione più intima e consapevole della montagna. Da alpinisti amiamo frequentare le pareti in cordata, due o tre persone al massimo, senza chiasso e senza lasciare traccia. Crediamo che lo spirito di una sana frequentazione della montagna sia proprio questo e le Alpi Feltrine, con i vicini Monti del Sole, montagne selvagge e fuori dai circuiti più blasonati delle Dolomiti, si prestano proprio a questo approccio più intimo con la montagna.

Oltre alle salite individuali dei membri del Gruppo, nella stagione estiva, siamo orgogliosi e onorati di essere riusciti, nonostante le difficoltà imposte dalle norme anti Covid, a organizzare a ottobre il raduno per il rinnovo del gemellaggio con i Ragni di Lecco e gli Scoiattoli dei Denti della Vecchia (Canton Ticino). Insieme abbiamo trascorso due belle giornate di arrampicata e condivisione, che sono state un bellissimo segnale in questo momento di "distanziamento sociale".

L'auspicio è di potersi ritrovare anche nel 2021, ospiti degli amici del Ticino. L'augurio è di potere ritornare anche a viaggiare liberamente scoprendo le montagne del mondo. Qualora poi, questo non fosse ancora possibile, sarà comunque una buona occasione per riscoprire i "nostri" luoghi e le "nostre" cime, dove ci sentiamo sempre a casa.

Buone salite

Diego Toigo





Un po' di storia



Il primo gruppo nasce dall'incontro di alcuni amici che agli inizi degli anni Settanta del '900 hanno frequentato i Corsi Roccia organizzati dalla Sezione CAI di Feltrino. Progressivamente, aggregandosi altri elementi, nacque la necessità di organizzarsi in un vero e proprio Gruppo e nel 1975 si formò il

Gruppo Speleologico Feltrino, che nel 1983 cambierà la sua denominazione nell'attuale Gruppo Speleologico C.A.I. Feltrino. Inizialmente il Gruppo contava 17 Soci, numero destinato via, via, ad incrementarsi fino agli attuali 30 Soci.

Composizione del Gruppo

Direttore

De Col Nevio

Segretaria

Cesa Jessica

Tesoriere

Sbardella Thomas

COMPONENTI

Boscarin Federico, Canei Omar, Capretta Franco, Centeleghe Loris, Conedera Manuel, Costa Monica, Cotini Valli Maria Stefania, D'Alberto Lucio, D'Alberto Ofelio, Doglioni Nicolò, Fantinel Omar, Frare Gloria, Guadagnin Denise, Loat Cinzia, Mazzaglia Giuseppe, Mengoni Antonella, Piloni Alice, Proietti Pesci Marta, Reolon Luciano, Roncen Nadia, Sbardella Lanfranco, Talamini Michela, Toigo Kristian, Tollardo Marcellina, Tres Roberto, Visentini Franco, Zatta Roberto.



ATTIVITÀ 2020

Le limitazioni procedurali e organizzative introdotte per contrastare la diffusione del virus Covid-19 hanno influenzato pesantemente le attività 2020. Alcune attività di ricerca all'interno del Parco Nazionale delle Dolomiti Bellunesi non sono state programmate perché sono venute a mancare la sicurezza, l'uso di strutture di ricovero, utilizzabili solo in caso di emergenza e, non ultimo, le possibilità di pernottare nei rifugi stanti i vincoli finalizzati a contrastare la pandemia.

Seguendo le linee guida del CAI, emanate per l'attività speleologica, si sono preferite attività con brevi permanenze in cavità privilegiando attività catastali (Catasto Grotte del Veneto) con eventuali rilievi ipogei, come ad esempio fatto per due cavità nei pressi dei "Piani di Dubiea" (Perarolo). È poi proseguito il nostro impegno nell'accatastamento delle cavità con la siglatura e la georeferenziazione di alcune grotte del territorio e, pur con le limitazioni in essere, è continuata la ricerca di nuove cavità, con battute superficiali nelle zone ai piedi del Monte Pelf, Monte Dolada e Monti del Sole. Altro impegno, molto importante per il Gruppo, ha riguardato le cavità artificiali, con la prosecuzione dell'esplorazione nelle miniere del Fursil (Colle Santa Lucia) e la visita di vari altri siti similari del Bellunese, anche accompagnando all'interno di essi un team dell'Università di Padova per attività di ricerca e divulgazione in conformità a un progetto europeo sulla storia e cultura mineraria.

Infine, a fine settembre abbiamo aderito al progetto "Puliamo il Buio" con il recupero e la successiva differenziazione di materiali abbandonati in una cavità del comune di Arsie; attività svolta anche grazie al prezioso supporto della locale Amministrazione Comunale.

FORMAZIONE DIDATTICA E DIVULGATIVA

Le limitazioni più sopra citate hanno portato all'annullamento di entrambe le date del Corso di Introduzione alla Speleologia. Si è comunque puntato sull'aggiornamento interno sull'utilizzo di apparecchiature elettroniche per facilitare il rilievo ipogeo, di apparecchi GPS e di software per l'elaborazione grafica dei dati raccolti.

La mancata organizzazione di attività ludiche e ricreative, finalizzate alla divulgazione, ci ha costretti a esplorare nuove modalità di approccio con il pubblico, partecipando ad alcune fiere locali dove si è esposto materiale tecnico e rilievi vari, sensibilizzando poi i visitatori al mondo ipogeo. Anche le programmate attività "Speleo per tutti" sono state annullate causa Covid-19, tuttavia speranzosi di poterle riproporre.

Navio De Col

ATTIVITÀ 2021

Fiduciosi in un avvio favorevole del nuovo anno, saranno programmate alcune consuete attività.

In primavera, secondo un calendario da definire, verrà organizzato un Corso di Introduzione alla Speleologia e proseguirà l'attività di ricerca speleologica all'interno del Parco Nazionale Dolomiti Bellunesi. Sarà inoltre riproposta l'attività "Speleo per tutti".

Promuoveremo le attività di studio e ricerca che da sempre caratterizzano i nostri programmi cercando di aumentare la divulgazione dei dati e dei documenti raccolti.

Un ulteriore impulso sarà dato all'ideazione di canali di comunicazione con le istituzioni scolastiche del territorio, per proporre agli studenti il materiale prodotto dai componenti del Gruppo e invogliare i giovani a intraprendere l'attività speleologica.

ESCURSIONI SPELEOLOGICHE PER TUTTI

Mese di Aprile, data da concordare

Lusevera (UD): visita alle Grotte di Villanova

Visita alle grotte turistiche che dal mese di Marzo 2021 estenderanno il percorso verso la grande Sala Margherita, con la possibilità di effettuare un'attraversata molto accattivante e adatta a tutti. Oltre al percorso turistico sono in fase di valutazione la visita ad altri siti ipogei.

Domenica 20 Giugno

Erto e Casso: visita alla Cava di Cepe

Bell'esempio di cavità artificiale, facile da visitare e da raggiungere.

Domenica 12 Settembre

Montello: grotta Bo de Pavei

La realizzazione di una ferrata nel pozzo d'ingresso ha reso fruibile a tutti questa splendida cavità, che offre l'opportunità di osservare tutte le forme d'erosione che l'acqua ha operato nei confronti del conglomerato, roccia tipica del Montello, abbellita da concrezioni in alcuni tratti molto spettacolari, 1.000 metri di progressione per un dislivello di -35 metri.

Domenica 28 Novembre

La Valle Agordina: visita bunker Monte Celso

Una passeggiata fra cavità artificiali risalenti al secondo conflitto mondiale. Speleologia e storia attraverso sessanta anni di evoluzione delle fortificazioni nella stretta dei Castei.

www.lineaverticale.it

Via XIV Agosto, 24 - Feltre - Tel. 0439.304341

**...SCI ALPINISMO, FREERIDE,
TREKKING, ARRAMPICATA,
ALPINISMO, BOULDER,
CORSA IN MONTAGNA,
TEMPO LIBERO, CIASPE,
LAVORO IN QUOTA-DISGAGGI...**

**CHE
MONTAGNA
SEI?**



Linea Verticale

m o u n t a i n e q u i p m e n t

**SCONTO DEL 15%
SE PRESENTI
QUESTO
VOLANTINO!!!**

**SCONTI SPECIALI PER GRUPPI
CAI ED ASSOCIAZIONI**

SCUOLA NAZIONALE DI ALPINISMO, SCI ALPINISMO E ARRAMPICATA LIBERA



...il 2020 è stato un anno particolare per tutti, così anche per la nostra Scuola. Abbiamo dovuto annullare vari corsi, vederci tramite uno schermo, imparare a gestire un nemico invisibile.

La cosa che ci ha fatto più male è stata non conoscere nuove persone per condividere con loro del-

le giornate in montagna.

Comunque sia, noi guardiamo avanti e per il 2021 abbiamo deciso di programmare vari corsi, sperando di poterli fare, di poter conoscere e far conoscere nuovi luoghi delle nostre amate montagne. Spero di vedervi presto su qualche cima.

Alberto Zabot

Direttore

Vice Direttore

Segretari

Consiglio Direttivo

Magazzinieri

Zabot Alberto

Scagnet Claudia

D'Agostini Mattia

Da Rold Michele

Zabot Alberto

Campigotto Federica

Casanova Franco

Da Rold Michele

Dalla Palma Matteo

Scagnet Claudia

Toigo Diego

De Martini Bonan Davide

Da Mutten Stefano

Attività invernale 2021

33° Corso di sci escursionismo, dicembre 2020 - gennaio 2021

Corso finalizzato a scoprire la montagna d'inverno affrontando con gli sci percorsi escursionistici di grande interesse paesaggistico.

Direttore del corso: Zabot Alberto

46° Corso di sci alpinismo, febbraio - marzo

Corso per chi, in possesso di una buona tecnica in pista, con sci o snowboard, voglia acquisire le nozioni necessarie per affrontare gite scialpinistiche in sicurezza, in ambienti dolomitici maestosi.

Direttore del corso: Volpato Michela

Attività estiva 2021

53° Corso alpinismo su roccia, aprile - maggio

Il corso è adatto a chi frequenta già la montagna e vuole avvicinarsi all'arrampicata su roccia, affrontando in sicurezza e con la corretta tecnica le pareti dolomitiche.

Direttore del corso: Fent Francesco

6° corso di alta montagna, aprile - luglio

Corso avanzato rivolto a coloro che hanno effettuato un corso base CAI. Sarà richiesta la presentazione del curriculum dell'attività svolta in montagna.

Direttore del corso: Zabot Alberto

33° Corso d'avviamento all'alpinismo, settembre - ottobre

Corso base per chi si avvicina alla montagna e lo vuole fare in sicurezza, scoprendola nelle sue sfaccettature e nella ricchezza di ambienti e percorsi.

4° corso di arrampicata indoor (boulder) per ragazzi gennaio - febbraio

Avvalendosi di una palestra boulder, al coperto, avvicineremo i ragazzi al mondo dell'arrampicata, in divertimento. Svilupperemo le capacità motorie e le tecniche di arrampicata. Il corso è rivolto ai ragazzi dagli 8 ai 13 anni.

Direttore del corso: Scagnet Claudia

Altre attività 2021

Mercoledì 2 giugno (festa nazionale)

Giornata dedicata a Oscar Giazon con tradizionale grigliata di fine attività di sci escursionismo e attività invernali.



COMMISSIONE RIFUGI E OPERE ALPINE

Nei rifugi l'apertura della stagione 2020 si era presentata carica di incognite a seguito dei vincoli posti dal "distanziamento sociale" conseguente al contenimento del Covid-19. Il consuntivo è comunque risultato soddisfacente pur considerando il crollo nei pernottamenti, principalmente dovuti alla ridotta presenza di escursionisti lungo l'Alta Via n. 2

RIFUGIO "Giorgio DAL PIAZ" alle Vette Feltrine

È stato completato il potenziamento di stoccaggio per l'acqua, con la posa di vasche di accumulo per 120 ettolitri. L'investimento si è reso possibile anche grazie al cofinanziamento dell'importante somma di euro 11.500 da parte del Parco Nazionale Dolomiti Bellunesi, che qui ringraziamo per la disponibilità e la sensibilità dimostrate verso le strutture in quota, così importanti per i fruitori della montagna. È stato completato anche il rifacimento dell'impianto di smaltimento delle acque reflue con l'installazione di una nuova vasca Imhoff e tubi di sub-irrigazione. Altro lavoro è stata la stabilizzazione della vasca di accumulo della sorgente del Fontanel e dei collegamenti con le condotte del rifugio.

All'interno del rifugio sono stati migliorati anche gli spazi della cucina, con un importante investimento a carico della Sezione. Infine, è stato spostato il bivacco invernale rendendolo più accogliente. Un grazie particolare va riservato ai volontari che hanno collaborato per queste attività.

RIFUGIO "Bruno BOZ" in Neva

È stato installato il nuovo impianto fotovoltaico, che renderà meno dipendente la struttura da fonti energetiche non rinnovabili. Anche in questo caso l'Ente Parco Nazionale Dolomiti Bellunesi si è dimostrato sensibile a cofinanziare l'impegnativo intervento. All'Ente sono state affiancate altre risorse economiche della Sezione e del CAI Centrale.

Dopo 39 anni di gestione del rifugio, Daniele e Ginetta hanno concluso la loro presenza attiva al Boz. Saranno ricordati a lungo per la passione, l'impegno, la disponibilità e la cortesia riservati a tutti gli escursionisti. Grazie Daniele, grazie Ginetta!

BIVACCHI "PALIA" M.te Pizzocco e "FELTRE - W. BODO" in Cimonega:

Queste strutture sono in buone condizioni e non hanno necessitato di interventi particolari.

Per chiudere, un grazie sincero ai "Carabinieri Forestali", sempre disponibili, all'Ente Parco Nazionale Dolomiti Bellunesi, alle Amministrazioni Comunali di Sovramonte, Cesiomaggiore, San Gregorio nelle Alpi e all'Unione Montana Feltrina, che sempre collaborano per trovare la miglior soluzione alle problematiche riguardanti le nostre strutture in quota.

Renzo Zollet



Le attività del 2020 sono state contraddistinte dall'onda lunga di Vaia: la rimozione di schianti è stata la tipologia di intervento più frequente e nel corso dell'anno è diventata consuetudine intervenire a seguito di forti temporali o precipitazioni nevose abbondanti, particolarmente nella zona delle Vette Feltrine e del Pizzocco.

Questo nuovo scenario ha reso necessario un monitoraggio dei sentieri più frequente (non più solo a inizio stagione) e un maggior numero di interventi (le attività hanno riguardato la stagione invernale, primaverile ed estiva); le segnalazioni arrivate dai nostri soci o da semplici appassionati di montagna ci hanno permesso di raccogliere informazioni di prima mano e in tempi rapidi, velocizzando così gli interventi e risparmiando ai nostri volontari le uscite per verificare la situazione dei sentieri. In questo senso invitiamo tutti voi, al termine delle vostre escursioni, a segnalare le condizioni in cui trovate i "nostri" sentieri (anche se in buono stato) all'indirizzo e-mail sentieri@caifeltre.it: l'impegno richiesto è minimo, ma il contributo alla nostra attività è di grande valore.

COMMISSIONE SENTIERI

Il nostro grande plauso e ringraziamento va agli amici di Vignui e de La Selvarega, che nel corso dell'anno hanno realizzato alcuni degli interventi più significativi e impegnativi; tra tutti segnaliamo la sistemazione della passerella in Val di San Martino e la pulizia del sentiero che dalla Val Canzoi sale a Malga Alvis.

In termini di promozione del territorio, segnaliamo come molti degli itinerari e delle relazioni caricate in questi anni nella nostra pagina web, siano stati richiesti dalla Regione Veneto e inseriti all'interno della nuova app Veneto Outdoor, nata di recente con lo scopo di promuovere e valorizzare la nostra regione.

Per l'anno 2021 stiamo lavorando a due interventi importanti, uno che riguarderà il Troi dei Caserin e l'altro la zona dell'Alta Val Falcina-Cimia; discussioni e ricognizioni sono cominciate agli inizi dell'autunno e con i primi mesi dell'anno nuovo ci concentreremo sul recupero delle risorse finanziarie.

A tutti i volontari della Commissione Sentieri e alle persone che in questi mesi ci sono state di supporto, con la loro disponibilità e condivisione di informazioni, va il nostro grande ringraziamento.

Stefano Zannini

Collaboratori: BARATTO Fabio, BOSCHET Cristian, CASSOL Mattia, CURTO Andrea, D'AGOSTINI Angiolino, DAL BO Giovanni, GAIO Maurizio, LONGO Casimiro, MANFROI Cristian, MEZZACASA Daniele, SANNITI Stefano, SIMEONI Giuliano, VIGNE Beniamino.

ADOTTA UN SENTIERO

I sentieri sono parte della nostra storia: ci accompagnano nelle escursioni attraverso il tempo, i luoghi, le esperienze, ...i sentimenti.

Aiutaci a mantenerli "in forma", adotta un sentiero o un tratto di esso impegnandoti a: monitorarne lo stato del fondo, della segnaletica, delle infrastrutture; segnalare alla Sezione eventuali criticità (frane, smottamenti, caduta di rami, di piante...).

Se poi desideri partecipare attivamente alla manutenzione dei sentieri della nostra Sezione, ti assicuriamo che sarai il benvenuto tra amici. Ti promettiamo impegno, ma anche gratificazione e l'orgoglio di avere reso fruibile a tutti il camminare per monti.

Telefonaci in sede allo 0439.81140 o scrivi a sentieri@caifeltre.it, ti risponderemo con piacere.

GRUPPO CULTURA TUTELA AMBIENTE MONTANO



Con il patrocinio



Il Gruppo Cultura - Tutela Ambiente Montano (TAM) ha l'obiettivo di promuovere sia la conoscenza e il rispetto dell'ambiente naturale alpino e subalpino sia l'attenzione verso le azioni umane che ne mettono in pericolo l'esistenza. Per la difesa dell'ambiente montano, nei suoi aspetti naturali e antropizzati, è necessario rendere i fruitori della montagna, e primariamente i soci CAI, consapevoli che l'andare per monti in modo responsabile permette di mantenere e valorizzare quel luogo ricco di natura e cultura che è la montagna. Anche la tutela e la valorizzazione delle attività umane che permettono il mantenimento di aree ricche di biodiversità (torbiere, zone di pascolo, ecc.) direttamente connesse alle tradizionali attività di vita e sopravvivenza in montagna sono al centro delle attività promosse dal Gruppo TAM.

Nel 2021 un componente del gruppo sarà impegnato nell'attività di Monitoraggio Nazionale del Lupo, promosso dal Ministero dell'Ambiente, coordinato da Ispra e Life Wolfalps e condotto in stretto contatto con Parchi nazionali, Regioni e Province autonome. Il Club alpino italiano ha dato la disponibilità a collaborare mettendo a disposizione propri volontari opportunamente selezionati, informati e formati secondo i protocolli stabiliti da Ispra e Life Wolfalps. Questa esperienza porterà per l'autunno prossimo all'organizzazione di una serata informativa sul ritorno del lupo nei nostri territori.

Il gruppo è inoltre impegnato nella partecipazione alla stesura del Dossier per la candidatura del Massiccio del Grappa a riserva della Biosfera UNESCO.

Altri due progetti che interesseranno la TAM saranno il monitoraggio della gestione boschiva del post VAIA nei nostri territori montani e la raccolta di informazioni storiche, culturali ed ambientali relative alle strutture antropiche abbandonate e dimenticate lungo i sentieri della sezione.

Per il 2021 proseguiranno ancora le attività di monitoraggio e controllo dell'evoluzione dell'ambiente umido della torbiera di Lipoi, per mantenere e conservare un'area Natura 2000 ricca di biodiversità, che si trova a due passi dalla città di Feltre.

GRUPPO CULTURA TUTELA AMBIENTE MONTANO

Il Gruppo intende anche proporre negli istituti scolastici di Feltre la conoscenza dell'ambiente montano e delle regole dell'andare in montagna attraverso interventi in classe ed uscite nel territorio.

Nell'ambito delle attività organizzate dall'associazione Vivere l'Ambiente, anche nel 2021 daremo il nostro contributo attraverso l'organizzazione di un'escursione tematica.

Il gruppo TAM intende organizzare con l'ausilio degli Operatori Naturalistici e Culturali (ONC) alcune escursioni tematiche all'interno del territorio del Parco Nazionale delle Dolomiti Bellunesi al fine di valorizzare questa importante risorsa del nostro territorio.

Si continueranno a organizzare anche attività formative e culturali con l'associazione "Il Fondaco per Feltre" quali Soci della Fondazione Dolomiti UNESCO.

Gli ONC della Sezione proseguiranno le collaborazioni con il Gruppo Escursionismo e la Sottosezione per l'accompagnamento dei Soci durante escursioni programmate dai gruppi.

Per concludere, con l'auspicio che questo possa portare nuove forze all'interno del gruppo, nel 2021 sarà realizzato un corso regionale per operatori TAM che coinvolgerà nell'organizzazione alcuni soci della nostra sezione.

Stefano Buzzati



ASSEMBLEA GENERALE DEI SOCI

**I Soci della Sezione e Sottosezione sono convocati per
Sabato 27 marzo 2021, alle ore 6.00 in prima convocazione
e alle ore 17.00 in seconda convocazione
(luogo da definire) con il seguente:**

Ordine del Giorno

- 1. Nomina del Presidente e del Segretario dell'Assemblea e degli scrutatori**
- 2. Relazione morale del Presidente della Sezione**
- 3. Approvazione del Bilancio Consuntivo 2020**
- 4. Approvazione Bilancio Preventivo 2021**
- 5. Presentazione e Approvazione programmi attività 2021**
- 6. Delega al Consiglio per modifiche ai programmi 2021**
- 7. Interventi**
- 8. Albo d'Onore: presentazione profili**

Si richiamano alcune norme dello Statuto Sezionale:

Art. 16 Convocazione

7 - Ogni Socio con almeno due anni di anzianità d'iscrizione può segnalare al Consiglio Direttivo la propria disponibilità ad assumere cariche sociali specificando la categoria (Consigliere, Revisore dei Conti, Delegato).

8 - La segnalazione deve essere fatta per iscritto entro il 31 gennaio dell'anno in cui vengono rinnovate le cariche.

Art. 17 Partecipazione

1 - Hanno diritto di intervenire all'assemblea tutti i Soci in regola con il pagamento delle quote sociali dell'anno in corso; i Soci di età inferiore agli anni diciotto non hanno diritto al voto.

Il Socio può farsi rappresentare in assemblea da altro Socio che non sia consigliere, ogni Socio non può portare più di una delega.

Art. 19 - Deliberazioni

3 - Per l'elezione alle cariche sociali l'elettore ha diritto di esprimere il proprio voto a favore di qualsiasi Socio eleggibile, anche se non indicato ufficialmente come candidato alla carica.

RECAPITO SEZIONE



PRENOTAZIONE GITE



FELTRE - Via XXXI Ottobre, 2 - Tel. 0439.2070



CLUB ALPINO ITALIANO - Sezione di Feltre

DELEGA

Il/La Sottoscritto/a _____

delega il Socio, Sig. _____

a rappresentarlo/a nell'Assemblea Generale del 27 marzo 2021

Feltre, _____

Il Socio delegante _____



CLUB ALPINO ITALIANO - Sezione di Feltre

DELEGA

Il/La Sottoscritto/a _____

delega il Socio, Sig. _____

a rappresentarlo/a nell'Assemblea Generale del 27 marzo 2021

Feltre, _____

Il Socio delegante _____



GENERALI

Assicurazioni Generali

Agenzia Principale di Feltre - Primiero
Via Liberazione, 13 - 32032 Feltre (BL)
Tel. 0439.2306/0439.89809 - Fax 0439.2708
E-mail: feltre-primiero@agenzie.generali.it

*la più Grande
Birreria d'Italia*



FABBRICA IN PEDAVENA
LA BIRRERIA

WWW.LABIRRERIAPEDAVERA.IT
VIALE VITTORIO VENETO, 76, 32034 PEDAVENA (BL)

consorzio triveneto rocciatori



**DISGAGGI E BONIFICHE
DI PARETI ROCCIOSE**

**BARRIERE PARAMASSI
E PARAVALANGHE**

**POSA RETI
BRILLAMENTO MINE**

ANCORAGGI



Via Fenadora, 14 - 32030 **FONZASO** (BL)
UFFICI: Tel. 0439 56541 - Fax 0439 56543
MAGAZZINO Tel. 0439.56544

lattebusche

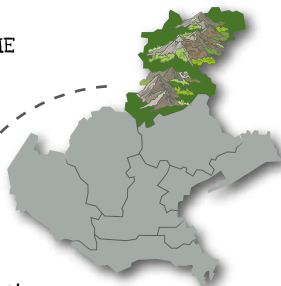
Yogurt e Latte **BIO**

100% latte Bio di montagna



100%

Latte Bio di montagna dalle
AZIENDE AGRICOLE BIOLOGICHE
dei nostri Soci allevatori.



Zona di mungitura:

AREE DOLOMITICHE
della Provincia di Belluno.



La parte in cartoncino
della confezione
è composta al 100%
da fibre riciclate.